

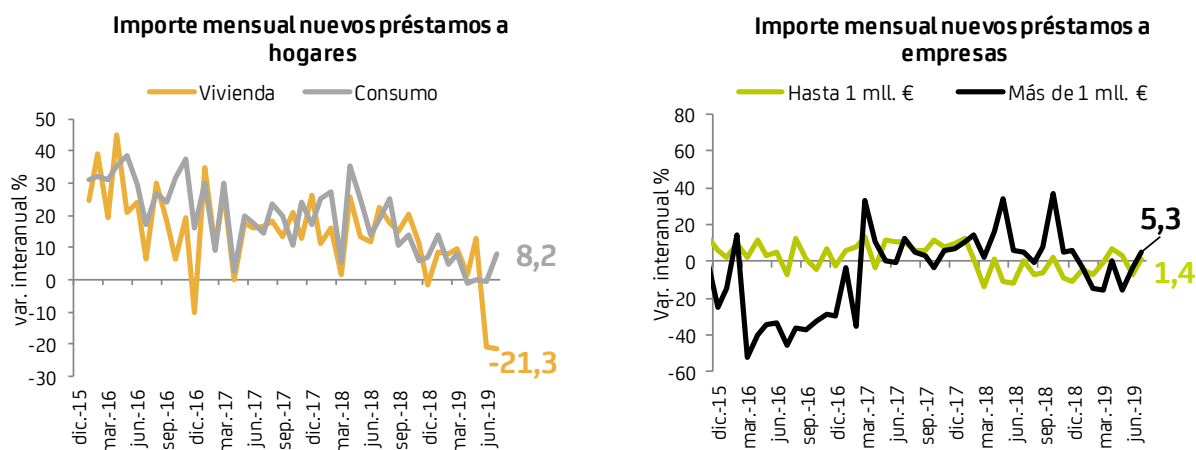
Banca / El crédito minorista cae al menor ritmo de los últimos ocho años

El ritmo de caída del stock del crédito a hogares y a empresas sigue moderando su caída gracias a los avances de la financiación al consumo y a empresas. Las nuevas operaciones contribuyen a dicha mejora salvo las destinadas a la adquisición de vivienda afectadas por la entrada en vigor de la nueva Ley Hipotecaria.

Créditos a hogares y empresas residentes

Descenso del tipo medio de las nuevas hipotecas, -8 pb en el mes (-19 pb en los dos últimos meses) hasta el 1,98% reflejando el recorte registrado en las de tipo variable (-13 pb hasta el 1,60%) y en las de tipo fijo (-14 pb hasta el 2,24%). Por el contrario, aumento del tipo medio de los nuevos créditos al consumo, +20 pb hasta el 7,27%, y de los destinados a empresas, +18 pb hasta el 1,74%. En este segmento el repunte se produce en los préstamos de importe hasta 0,250 mll. € (+8 pb hasta el 2,10) y en los de más de 1 mll. € (+16 pb hasta el 1,52%).

Las nuevas operaciones de crédito a hogares y empresas se sitúan en los 54.900 mll. €, un 1,9% más que hace doce meses gracias a los avances de consumo y empresas. Por segmentos, la nueva concesión de hipotecas alcanza los 3.400 mll. €, 900 mll. € menos que doce meses antes (-21,3% i.a.), mientras que la financiación al consumo se sitúa en los 15.900 mll. € (8,2% i.a.), registrando crecimientos los nuevos créditos (8,2%) y la financiación vía tarjetas (8,2% i.a.). En empresas, el importe de nuevo crédito se eleva a 33.800 mll. €, 900 mll. € más que un año antes (2,7% i.a.). El 46% del total corresponde a nueva financiación a pymes (1,4% i.a.) y el 54% a grandes empresas (5,3% i.a.), en ambos casos con renegociaciones.



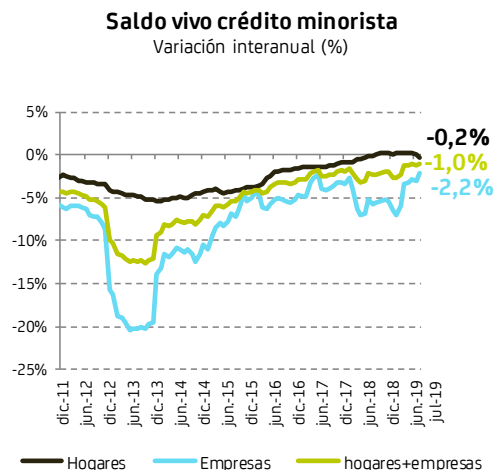
Fuente: BdE y Bankia Estudios (Últimos datos a jul-19)

En términos de saldo vivo, el crédito a hogares y empresas minorista modera el ritmo de caída interanual hasta el -1% (-1,2% el mes anterior), por el menor retroceso del crédito empresarial (-2,2% vs. -3% el mes anterior), a pesar del cambio de signo en hogares (-0,2% vs. 0% el mes anterior).

CRÉDITO MINORISTA EN ESPAÑA, del que:

	HOGARES										EMPRESAS	
	Total hogares		Vivienda		Consumo		Resto crédito		Del q: empr. Individ.		MILL. €	YoY %
	MILL. €	YoY %	MILL. €	YoY %	MILL. €	YoY %	MILL. €	YoY %	MILL. €	YoY %		
jul.-18	693.439	-0,1	518.990	-1,7	85.101	13,6	89.348	-1,6	45.035	-0,4	454.725	-5,7
ago.-18	692.599	0,0	517.814	-1,6	85.566	13,3	89.219	-1,7	44.964	-2,4	448.255	-5,6
sep.-18	693.384	0,2	517.118	-1,7	85.921	13,6	90.345	0,3	45.204	0,0	449.958	-5,4
oct.-18	692.646	0,2	516.515	-1,5	86.808	13,2	89.323	-1,3	45.019	0,4	453.445	-5,2
nov.-18	700.943	0,2	516.421	-1,3	89.112	12,8	95.410	-1,9	44.826	-0,1	452.583	-5,4
dic.-18	691.957	0,0	514.667	-1,4	88.678	11,8	88.612	-2,3	45.251	0,0	445.511	-6,5
ene.-19	690.945	0,2	513.794	-1,2	88.958	11,9	88.193	-2,1	44.971	-0,3	442.129	-7,0
feb.-19	690.357	0,3	513.499	-1,1	88.811	11,5	88.047	-1,4	44.880	0,0	441.400	-6,0
mar.-19	691.447	0,1	513.593	-1,1	89.836	11,2	88.018	-2,8	44.884	0,8	444.298	-3,5
abr.-19	691.356	0,2	512.844	-1,2	90.770	10,9	87.742	-2,0	45.069	1,2	442.771	-3,3
may.-19	692.693	0,2	513.022	-1,1	91.974	10,9	87.697	-1,9	44.933	0,5	443.443	-2,8
jun.-19	700.194	0,0	512.488	-1,3	94.998	11,7	92.708	-3,2	44.601	-0,7	444.226	-3,0
jul.-19	691.706	-0,2	510.765	-1,6	95.519	12,2	85.422	-4,4	45.062	0,1	444.880	-2,2

Fuente: BdE y Bankia Estudios



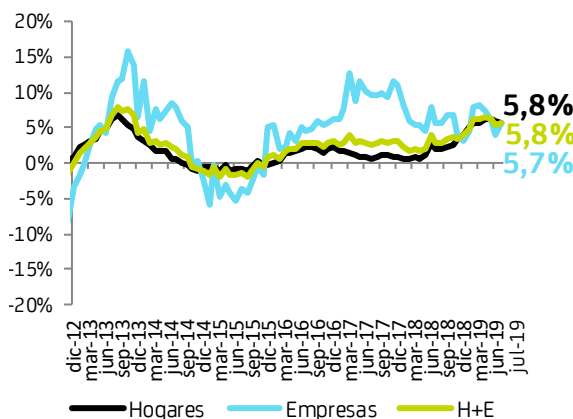
Depósitos de hogares y empresas residentes en España (sin cesiones)

El tipo de interés en negativo de los nuevos depósitos a plazo de empresas alcanza el -0,09% en julio, penalización que se registra desde enero de este año y que reflejan por primera vez las estadísticas del BdE tras la modificación de la serie con carácter retroactivo que ha realizado dicho organismo. El tipo de interés negativo se registra sólo en el plazo hasta 1 año (-0,10%). En lo que respecta a los nuevos depósitos a plazo de hogares, el tipo medio no varía en el mes (0,05%).

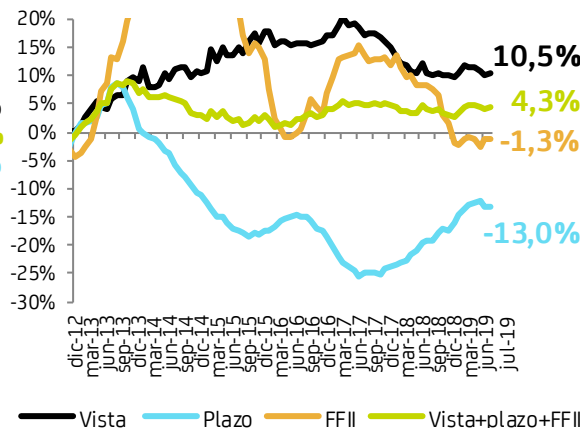
Continúa el ajuste en los nuevos depósitos a plazo. El importe de nuevas operaciones alcanza los 16.400 mll. €, inferior en un 9,4% a lo captado doce meses antes. Del nuevo importe, 10.800 mll. € corresponden a hogares, -14,7 i.a.; y 5.600 mll. € a nuevos depósitos de empresas, +3,2% i.a.

Por último, en interanual los depósitos minoristas aceleran el ritmo de avance hasta el 5,8%. Por sectores, el ritmo de crecimiento de los depósitos de hogares se mantiene en el 5,8%, mientras que en empresas aumenta hasta el 5,7%. Por instrumentos, crece vista, 10,5%, y aumenta el ajuste del plazo hasta el -13%.

Depósitos por sectores
Var. Interanual del saldo (%)



Depósitos por productos
Var. Interanual del saldo (%)



Fuente: BdE y Bankia Estudios

Este Informe tiene carácter meramente informativo y no se pretende, por medio de esta publicación, prestar servicios o asesorar en materia financiera, de inversiones, legal, fiscal o de otro tipo en ningún campo de nuestra actuación, por lo que dicha información no debe tomarse como base para realizar inversiones o tomar decisiones de inversión. La información utilizada para la elaboración del presente Informe ha sido obtenida de fuentes consideradas fiables, no garantizándose su exactitud o concreción. Queda prohibido reproducir, transmitir, modificar o suprimir la información sin previa autorización escrita de Bankia.