

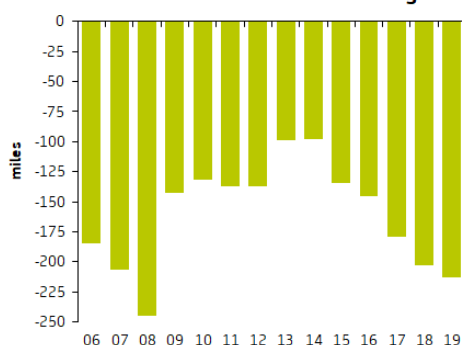
España / El mercado laboral sigue perdiendo vigor

Los últimos datos de afiliación muestran una notable ralentización del empleo en los meses de verano, sobre todo en hostelería y construcción, lo que acabará lastrando al consumo de las familias. Si a ello se añade el impacto que la incertidumbre, tanto externa (*Brexit*, proteccionismo, menor empuje de nuestros socios) como interna (situación política), está teniendo sobre la inversión productiva, todo apunta a una creciente pérdida de dinamismo del PIB.

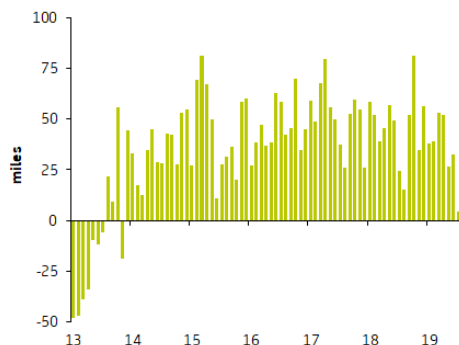
La creación de empleo se enfría

Como suele ser habitual, por el fin de la temporada estival, agosto fue un mal mes para el empleo, pero el de este año ha sido especialmente negativo: la caída de afiliados ha sido la más intensa en dicho mes desde 2008, un 1,1% mensual (-212.984 vs -202.996 en ago-18). Aunque en términos desestacionalizados la afiliación sigue creciendo (+10.393), la evolución del empleo en lo que va de tercer trimestre registra una intensa pérdida de vigor, con un crecimiento del 0,2% en julio-agosto respecto a abril-junio (+0,7% trimestral en el 2T19).

Variación mensual de afiliados en agosto



Variación mensual de afiliados*



Fuente: M^e Empleo y Bankia Estudios. * Datos desestacionalizados.

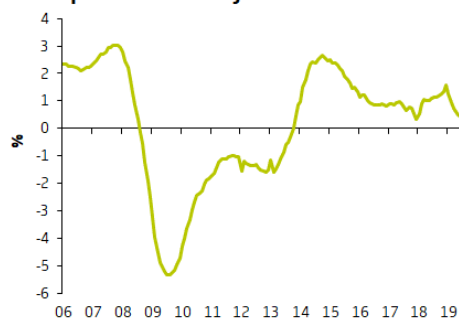
Por **actividades**, casi todas destruyen empleo el pasado mes, exceptuando hostelería (+2.860 afiliados vs +5.833 en ago-18) y, sobre todo, actividades sanitarias y servicios sociales (+22.124 vs +15.287), gracias, en gran medida, a la subida de cotizantes del convenio especial de cuidadores no profesionales. Por el lado negativo, destacan educación (-59.630), construcción (-27.464) y agricultura (-26.710); sólo esta última mejora el registro de hace un año.

Afiliados medios a la Seguridad Social por sectores*

Agosto	Variación mensual		Var. anual ago-19	
	ago-18	ago-19	número	%
Agricultura (1)	779.270	-27.401	-26.710	-5.851 -0,7
Industria manufacturera	1.856.766	-23.633	-22.760	42.867 2,4
Construcción	863.586	-20.260	-27.464	44.371 5,4
Comercio	2.492.820	-12.710	-12.061	40.281 1,6
Transporte y almacenamiento	739.386	315	-2.784	29.559 4,2
Hostelería	1.484.198	5.833	2.860	52.379 3,7
Actividades financieras y de seguros	321.507	-915	-3.845	-969 -0,3
Actividades administrativas	1.341.335	-18.035	-14.224	30.594 2,3
Administración Pública y Defensa	1.108.939	-7.267	-10.669	28.584 2,6
Educación	756.737	-57.707	-59.630	40.181 5,6
Actividades sanitarias y serv. sociales	1.650.150	15.287	22.124	97.647 6,3
Total Régimen General	15.987.629	-184.660	-195.763	468.160 3,0
Régimen Autónomos	3.261.552	-17.894	-17.281	12.277 0,4
TOTAL	19.320.227	-202.996	-212.984	480.413 2,5

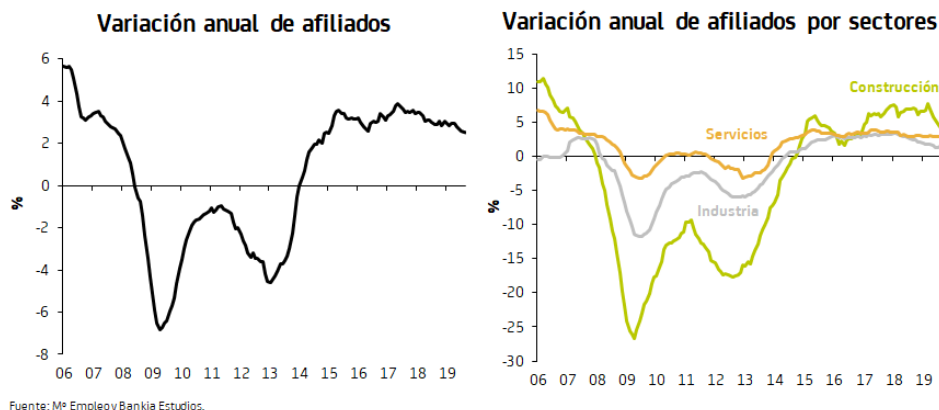
* Régimen General. (1) Incluido el Sistema Especial Agrario.

Variación anual de afiliados al Régimen Especial de Trabajadores Autónomos

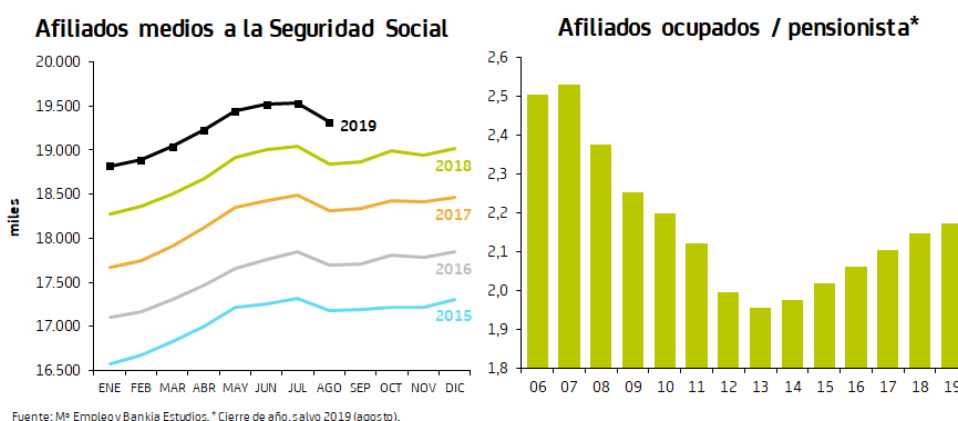


Fuente: M^e Trabajo y Bankia Estudios.

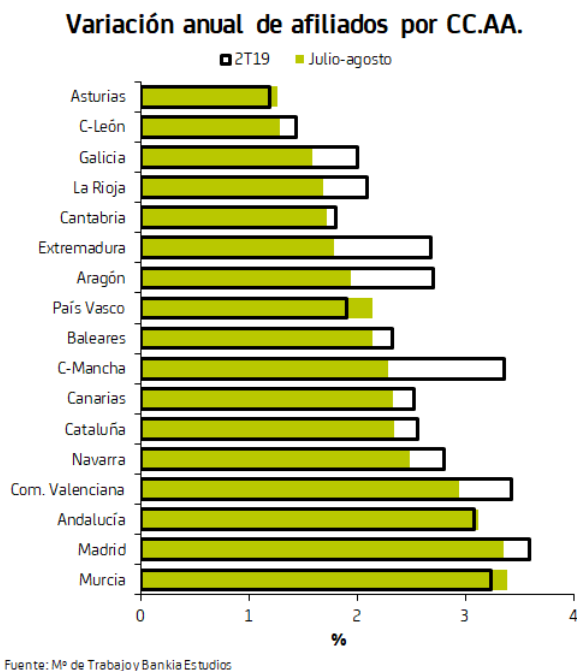
Por **Régímenes**, pese a ser negativo, el dato del de Autónomos mejora ligeramente respecto al año anterior (-17.281 vs -17.894). En cambio, en el General se intensifica la pérdida de afiliados (-195.763 vs -184.660).



La tasa **interanual** de la afiliación prolonga la ralentización de los últimos meses y se desacelera una décima hasta el 2,5% (480.413 afiliados más en el último año), la tasa más baja desde ene-15.



Por segundo mes consecutivo, la ratio **afiliados ocupados/pensionista** cae en agosto, una centésima hasta 2,17 (2,15 en dic-18 y 2,12 en ago-18).

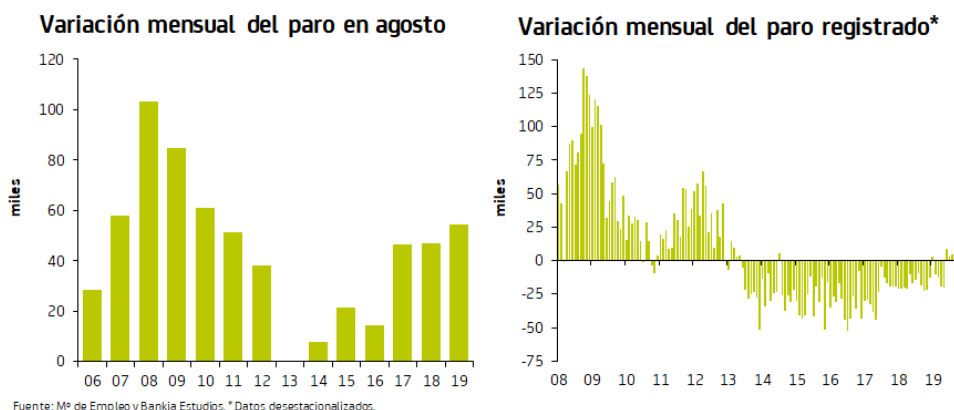


Por **regiones**, en lo que va de 3T19 se observa una ralentización casi generalizada de los ritmos de creación de empleo respecto al trimestre anterior, especialmente intensa en Extremadura y Castilla La Mancha; por el contrario, en País Vasco y Murcia se aceleran. Precisamente, la región murciana es, junto con Madrid, la que

registra la mayor tasa de afiliación (+3,4% interanual en ambos casos), muy por encima de Castilla y León y Asturias (+1,3%).

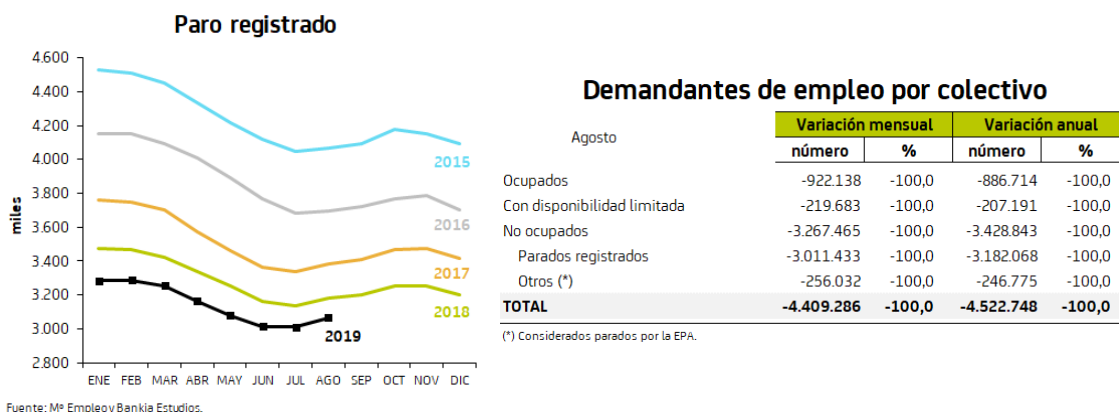
El paro aumenta con intensidad

El paro registrado creció en agosto, por primera vez en seis meses, en 54.371 personas (+1,8% mensual), lo que supone, además, el mayor aumento en dicho mes desde 2010 (+47.047 hace un año). Además, en términos desestacionalizados se mantiene la senda ascendente iniciada en junio, con una subida de 4.435 personas, mientras que el aumento medio en julio-agosto es de 3.675, que contrasta con la caída del 2T19 (-10.074 en media).



La tasa aproximada de paro (parados / parados + afiliados) aumenta por segundo mes consecutivo, dos décimas hasta el 13,7% (14,7% hace un año).

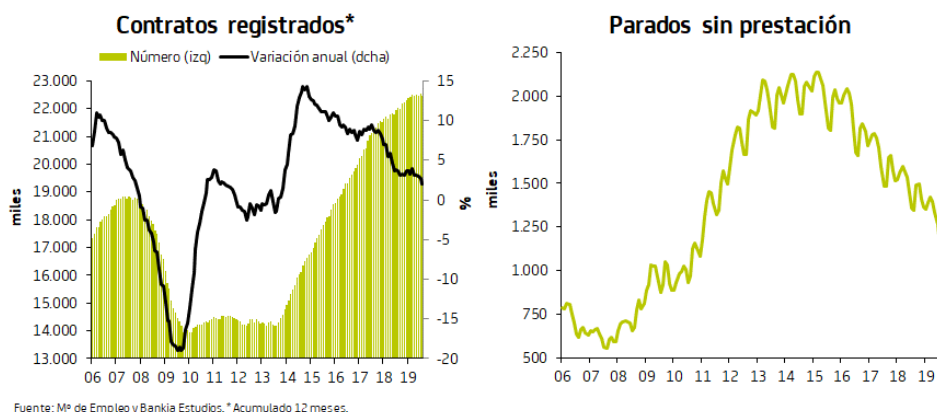
Por **sectores**, el paro aumenta en todos, salvo en agricultura y el colectivo sin empleo anterior. Destaca la subida en servicios (+45.707), muy superior a las de construcción e industria (+11.365 y +7.756, respectivamente).



La caída **interanual** del paro se sitúa en el 3,7%, dos décimas menos que en julio y la más modesta desde ene-14: esto supone una reducción de 116.264 parados en los últimos 12 meses y de 1,97 millones desde máximos; sin embargo, aún faltan casi 1,1 millones para recuperar los mínimos de 2007.

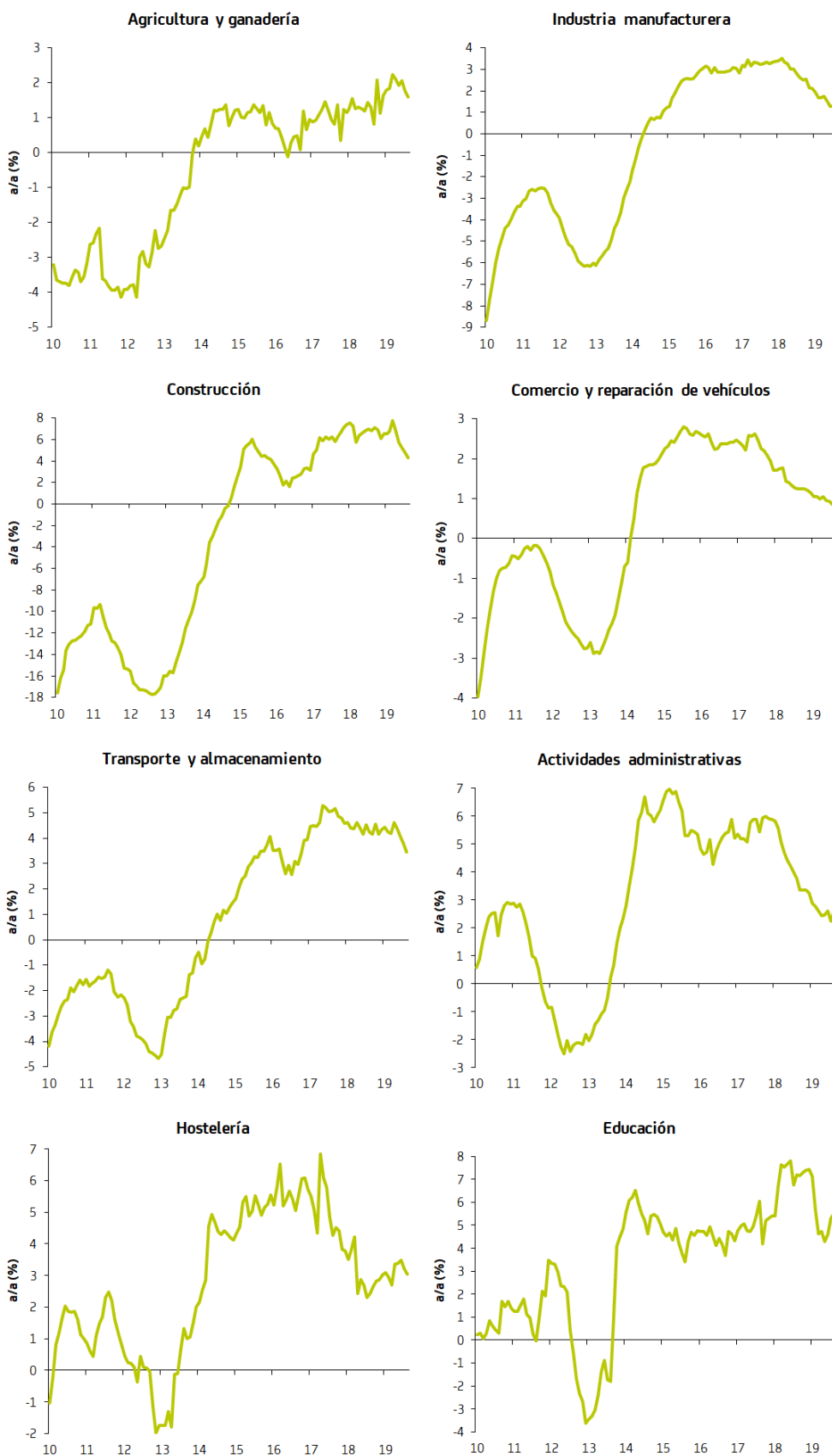
La contratación cae sensiblemente

El pasado mes de agosto se firmaron 1,52 millones de **contratos**, un 5,2% menos que el pasado año: se trata de la cifra más baja en dicho mes en tres años y de la caída más intensa desde mediados de 2013. Destaca negativamente el desplome de los contratos indefinidos, que caen, por séptimo mes consecutivo, un 19,9% hasta 123.277, apenas el 8,1% del total, el menor peso desde el cierre de 2017. Por su parte, los temporales también se reducen (-3,6%, el mayor descenso en 11 meses).



Por lo que respecta a los **beneficiarios de prestaciones por desempleo**, crecieron en julio de forma notable (+135.819) hasta un total de 1,88 millones (+6% interanual, el mayor avance en siete años). Por su parte, el número de **parados sin prestación** se redujo en poco más de 140.000 personas, el mayor descenso en tres años, hasta situarse por debajo de 1,13 millones, la cifra más baja desde 2010 y que supone el 37,4% del total de parados.

Afiliados a la Seguridad Social por actividades*



Fuente: Mº Trabajo y Bankia Estudios. * Régimen General y de Autónomos.

Este Informe tiene carácter meramente informativo y no se pretende, por medio de esta publicación, prestar servicios o asesorar en materia financiera, de inversiones, legal, fiscal o de otro tipo en ningún campo de nuestra actuación, por lo que dicha información no debe tomarse como base para realizar inversiones o tomar decisiones de inversión. La información utilizada para la elaboración del presente Informe ha sido obtenida de fuentes consideradas fiables, no garantizándose su exactitud o concreción. Queda prohibido reproducir, transmitir, modificar o suprimir la información sin previa autorización escrita de Bankia.