

España / La energía vuelve a impulsar la inflación

Por segundo mes consecutivo, la inflación repunta en marzo, en este caso dos décimas hasta el 1,3%, la tasa más alta desde nov-18. Al igual que sucedió en febrero, el principal responsable de esta subida es el componente energético, sobre todo los carburantes. Los riesgos inflacionistas permanecen bajo control, dado que, eliminados los componentes más volátiles (energía y alimentos sin elaborar), la inflación sigue en mínimos desde el verano de 2016 (0,7%).

El dato de marzo ha sido algo mejor de lo previsto, por lo que mejoran las expectativas de inflación para el cierre de año: en diciembre se situará entre el 1,5% y 1,6%, lo que daría una media anual en el entorno del 1%.

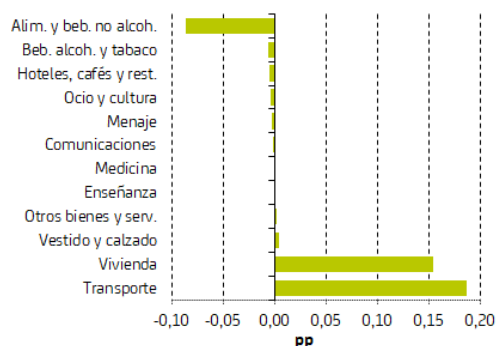
La inflación de los **productos energéticos** repuntó por segundo mes, y lo hizo con fuerza, tres puntos hasta el 5,6%, la más alta desde nov-18, fruto, sobre todo, del encarecimiento de carburantes y combustibles, en contraste con la caída de precios de hace un año; esto, a su vez, repercutió en los precios del transporte (3% vs 1,8% anterior). Además, aunque los precios de la electricidad caen, lo hacen con menor intensidad que en mar-18, de modo que los precios relacionados con la vivienda crecen un 2,1% (0,9% anterior).

Índice de Precios de Consumo

Tasas de variación (%)	dic-18	feb-19	mar-19	
	interanual		mensual	interanual
General	1,2	1,1	0,4	1,3
Alimentación	1,3	1,4	-0,3	0,9
Alimentos elaborados	0,5	0,4	0,2	0,4
Alimentos sin elaborar	3,2	3,4	-1,2	2,0
Bienes industriales	0,8	0,9	0,8	1,9
Sin productos energéticos	0,2	0,1	1,0	0,2
Productos energéticos	2,1	2,6	0,2	5,6
Carburantes y combustibles	2,8	4,2	1,6	6,3
Servicios	1,5	1,1	0,4	1,1
Inflación subyacente	0,9	0,7	0,5	0,7

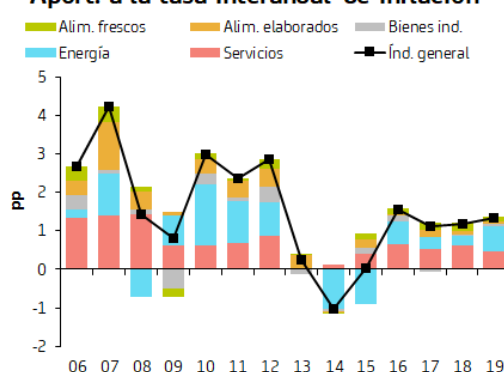
La inflación de los **bienes industriales no energéticos** también repuntó, aunque con mucha menos intensidad, una décima hasta el 0,2%. Esta evolución se explica, básicamente, por el encarecimiento de objetos recreativos, publicaciones y prendas de vestir.

Repercusión en la variación de la tasa interanual de inflación (marzo s/febrero)

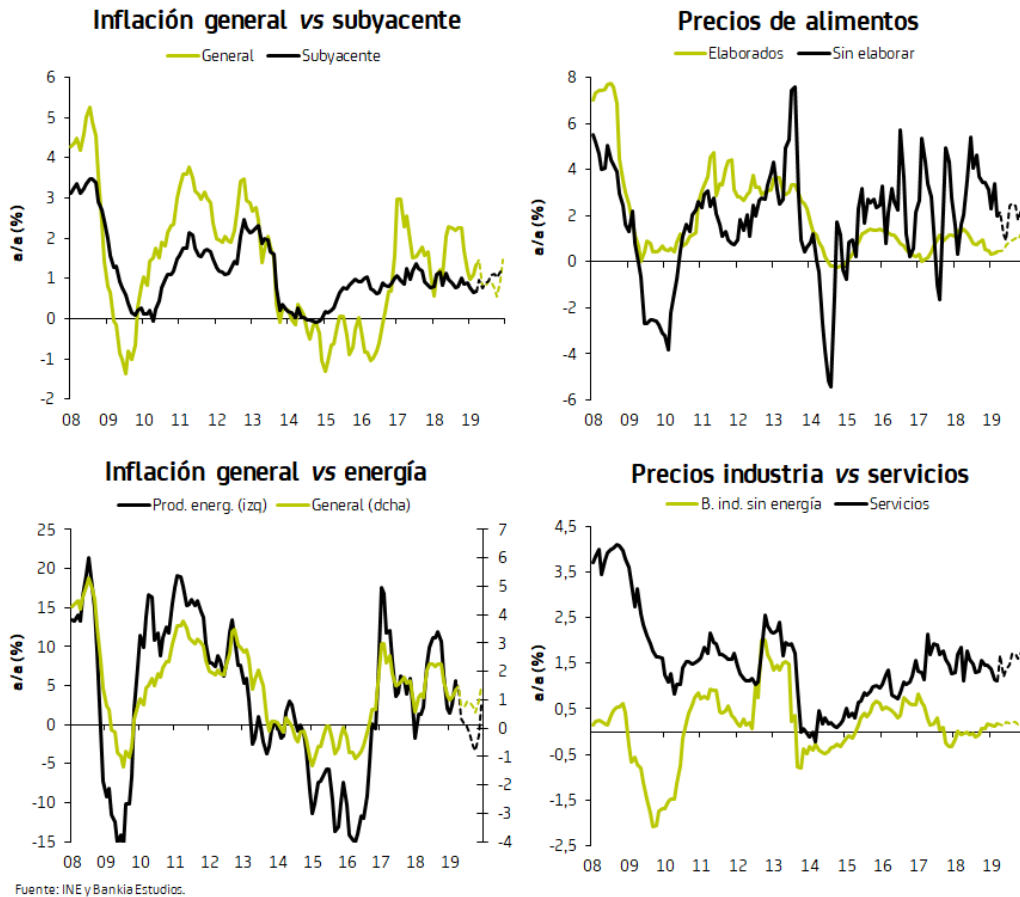


Fuente: INE y Bankia Estudios. * Datos a diciembre, salvo 2019 (marzo).

Aport. a la tasa interanual de inflación*



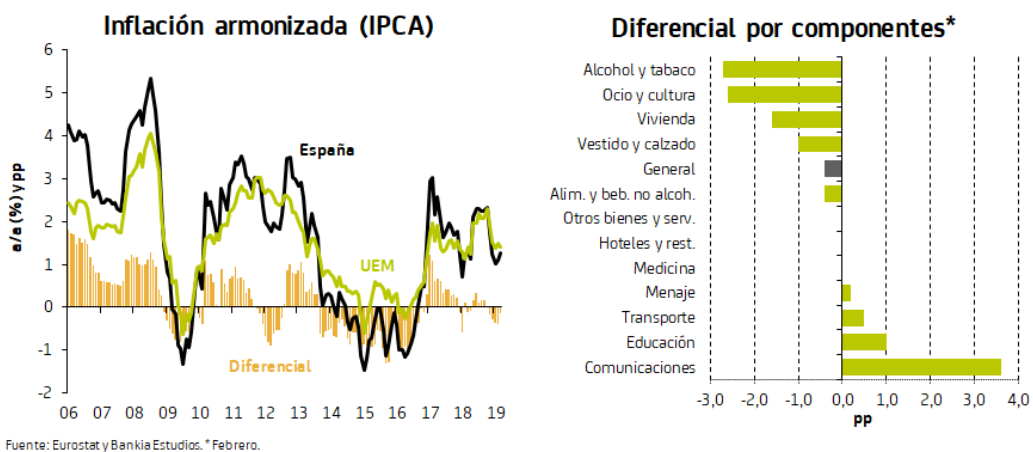
Por lo que respecta a los **servicios**, su tasa de inflación se estabilizó en el 1,1%, que es la más baja desde abr-18. El repunte de la inflación del transporte antes comentado fue contrarrestado por el comportamiento bajista de otros servicios, como comunicaciones, esparcimiento y, sobre todo, turismo y hostelería, dado que sus precios no se han visto impulsados por la Semana Santa, que este año se celebra en abril, a diferencia de 2018 (marzo).



Fuente: INE y Bankia Estudios.

La **alimentación** es el único grupo que reduce su tasa de inflación en marzo, medio punto hasta el 0,9%, la más baja en año y medio, gracias a los alimentos **frescos** (2% vs 3,4% en febrero), especialmente pescado, frutas, legumbres y hortalizas. En el caso de los **elaborados**, su tasa se mantiene, por tercer mes, en el 0,4%, la más baja en casi dos años: la subida de pan, productos lácteos, agua mineral, refrescos y zumos fue contrarrestada por la bajada de café, cacao y bebidas alcohólicas.

En cuanto a la inflación **subyacente**, se estabiliza en mínimos de casi tres años (0,7%).



Fuente: Eurostat y Bankia Estudios. * Febrero.

Por último, la **inflación armonizada (IPCA)** también aumenta dos décimas hasta el 1,3%, de modo que el diferencial con nuestros socios de la UEM, en negativo desde hace cinco meses, pasa de -0,4 a -0,1 puntos.

Índices nacionales de rúbricas

	mar-19 (mensual)		Interanual				
	Repercusión		mar-18	feb-19	mar-19		
					Repercusión		
Alimentos	16. Legumbres y hortalizas frescas	-4,5	-0,047	-3,4	10,3	5,9	0,058
	18. Patatas y sus preparados	0,9	0,003	-7,2	13,8	14,1	0,041
	02. Pan	0,3	0,004	0,5	1,8	2,1	0,028
	07. Otras carnes	0,1	0,003	1,3	1,1	1,2	0,026
	12. Productos lácteos	0,5	0,007	0,4	1,0	1,2	0,019
	22. Agua mineral, refrescos y zumos	0,3	0,003	4,4	1,9	2,1	0,018
	23. Bebidas alcohólicas	0,4	0,003	3,5	3,0	2,3	0,018
	09. Crustáceos, moluscos y preparados de pescado	0,2	0,003	3,1	1,2	1,1	0,015
	14. Frutas frescas	-1,9	-0,033	2,9	3,2	0,6	0,015
	01. Cereales y derivados	-0,1	-0,001	0,5	0,7	0,7	0,013
	21. Otros preparados alimenticios	0,4	0,005	0,4	0,7	0,8	0,011
	24. Tabaco	0,0	0,000	1,0	0,5	0,5	0,008
	17. Preparados de legumbres y hortalizas	0,1	0,001	1,1	0,6	1,4	0,008
	08. Pescado fresco y congelado	-1,6	-0,017	2,6	1,1	0,2	0,007
	03. Carne de vacuno	0,2	0,001	1,6	1,2	0,8	0,006
	06. Carne de ave	0,2	0,001	2,0	1,1	0,6	0,004
	04. Carne de ovino	-1,0	-0,002	4,6	2,0	1,6	0,003
	05. Carne de porcino	0,2	0,001	2,4	0,3	0,6	0,003
	20. Azúcar	2,0	0,001	-2,1	-0,4	1,4	0,001
	10. Huevos	-0,1	0,000	6,2	0,1	0,0	0,000
15. Frutas en conserva y frutos secos	0,2	0,001	-0,3	-0,8	-0,9	-0,001	
19. Café, cacao e infusiones	-1,1	-0,004	1,4	0,1	-0,7	-0,001	
11. Leche	0,7	0,005	-0,1	-0,5	-0,4	-0,004	
13. Aceites y grasas	-0,3	-0,001	6,3	-13,4	-13,4	-0,079	
Bienes industriales	49. Publicaciones	0,1	0,001	0,3	1,7	2,5	0,019
	27. Prendas de vestir de niño y bebé	4,8	0,035	0,7	1,8	1,7	0,018
	40. Artículos no duraderos para el hogar	-0,3	-0,005	-0,1	1,2	0,9	0,014
	43. Medicamentos y material terapéutico	0,0	0,000	-0,9	0,9	0,8	0,014
	26. Prendas de vestir de mujer	3,8	0,077	1,1	1,2	1,1	0,013
	30. Calzado de mujer	2,6	0,016	0,6	1,0	1,0	0,013
	29. Calzado de hombre	4,9	0,026	0,6	0,7	0,9	0,007
	31. Calzado de niño	6,0	0,014	0,3	0,7	0,8	0,005
	55. Artículos de uso personal	-0,1	-0,001	-0,8	0,2	0,2	0,005
	36. Muebles y revestimientos de suelo	0,5	0,006	0,2	0,2	0,2	0,002
	28. Complementos y reparaciones de prendas de vestir	6,1	0,010	0,4	0,9	1,1	0,002
	39. Utensilios y herramientas para el hogar	0,2	0,001	-0,1	0,4	0,4	0,002
	25. Prendas de vestir de hombre	5,2	0,071	0,4	0,2	0,5	0,001
	32. Reparación de calzado	0,2	0,000	2,4	1,8	1,7	0,000
	38. Electrodomésticos y reparaciones	-0,1	-0,001	-1,5	0,1	-0,1	-0,001
	37. Textiles y accesorios para el hogar	1,1	0,006	-0,6	-1,0	-0,6	-0,002
48. Objetos recreativos	-0,1	-0,003	-1,6	-2,9	-2,5	-0,057	
Servicios	44. Transporte personal	1,0	0,151	1,5	2,3	3,6	0,517
	34. Calefacción, alumbrado y distribución de agua	-1,7	-0,111	0,9	0,6	3,1	0,195
	56. Turismo y hostelería	0,7	0,093	2,8	0,9	0,7	0,096
	47. Comunicaciones	-0,2	-0,008	2,1	1,5	1,4	0,056
	33. Viviendas en alquiler	0,1	0,003	1,1	1,6	1,6	0,048
	35. Conservación de la vivienda y otros gastos	0,0	0,001	1,0	1,0	0,9	0,035
	42. Servicios médicos y similares	0,2	0,003	1,5	1,6	1,7	0,032
	41. Servicios para el hogar	0,3	0,005	1,8	1,9	2,0	0,032
	51. Educación infantil y primaria	0,0	0,000	1,2	1,8	1,8	0,011
	54. Otros gastos de enseñanza	0,1	0,000	1,1	1,8	1,7	0,009
	52. Educación secundaria	0,0	0,000	1,4	1,8	1,8	0,006
50. Esparcimiento	0,1	0,003	0,4	0,3	0,2	0,005	
45. Transporte público urbano	0,0	0,000	0,6	0,6	0,6	0,004	
53. Educación universitaria	0,0	0,000	0,2	0,1	0,2	0,001	
46. Transporte público interurbano	2,8	0,025	0,4	-4,4	-3,3	-0,031	
TOTAL	0,4		1,2	1,1	1,3		

Fuente: INE

Este Informe tiene carácter meramente informativo y no se pretende, por medio de esta publicación, prestar servicios o asesorar en materia financiera, de inversiones, legal, fiscal o de otro tipo en ningún campo de nuestra actuación, por lo que dicha información no debe tomarse como base para realizar inversiones o tomar decisiones de inversión. La información utilizada para la elaboración del presente Informe ha sido obtenida de fuentes consideradas fiables, no garantizándose su exactitud o concreción. Queda prohibido reproducir, transmitir, modificar o suprimir la información sin previa autorización escrita de Bankia.