

Banca / Evolución de los tipos de interés bancarios en la UEM en febrero 2018

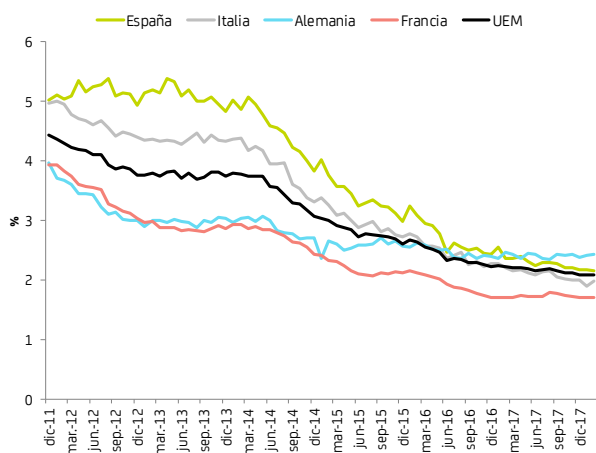
En el conjunto de la UEM, los tipos medios del crédito nuevo están relativamente estables en empresas y vivienda durante febrero, disminuyen en consumo y aumentan en resto de financiaciones. Este mes las rentabilidades de los depósitos caen -2pb para los hogares y suben +4pb para las empresas

Las estadísticas de tipos de interés de entidades de crédito ⁽¹⁾ elaboradas por el BCE correspondientes a febrero muestran, para el conjunto de la UEM, estabilidad del **tipo medio del crédito nuevo a empresas** en operaciones hasta un millón de euros en 2,09%, acumulando un descenso en los últimos doce meses de -13pb (vs. -16pb en enero). En operaciones de importe superior a un millón, los tipos han aumentado un mero +2pb hasta 1,25%, mismo tipo que hace un año, recortando la caída interanual de -7pb del mes anterior.

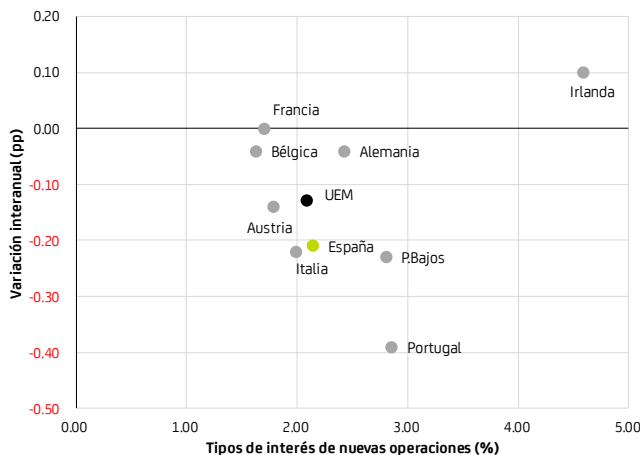
En **crédito nuevo a hogares**, los tipos medios para el conjunto de la UEM disminuyen en consumo -16pb en febrero, tras el fuerte aumento de +48pb del mes anterior, hasta 5,58% volviendo al nivel medio del año pasado. En resto de financiación, aumenta +8pb hasta 2,40% tras el incremento de +13pb de enero, compensando el fuerte descenso de los dos últimos meses del año pasado, situándose en el nivel promedio de 2017. Vivienda está estable este mes en 1,86%, sin casi movimientos desde diciembre. Respecto a los niveles de hace un año, los tipos se han reducido -7pb en consumo y resto y han subido +4pb en vivienda.

Respecto a la remuneración de los **depósitos nuevos de la UEM**, se registra una caída en hogares de -2pb que compensa la subida de enero, situándose en 0,37%, un nivel en torno al que se mantiene desde agosto del año pasado. La evolución interanual acumula una caída de -6pb, manteniendo la desaceleración iniciada en octubre del año pasado. En empresas este mes los tipos suben hasta 0,11%, +4pb, con una evolución relativamente estable respecto a hace un año.

Tipo medio de nuevas operaciones de crédito a empresas < 1 mll.€



Tipos de interés del crédito nuevo a empresas en operaciones <1mll.



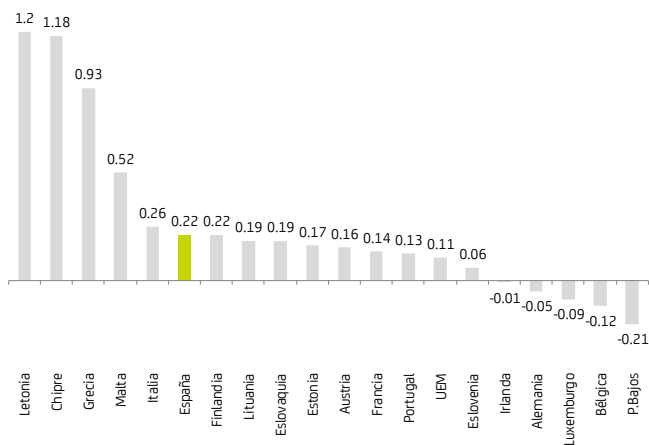
El detalle por países, en operaciones de crédito a empresas por importe de hasta 1 mll. €, los movimientos mensuales oscilan entre +/-10pb en la muestra de países salvo en las dos economías con mayores tipos (superiores al 4%) que presentan una gran variación mensual: Grecia de caída -53pb hasta 4,69% e Irlanda de subida +33pb hasta 4,59%. En términos interanuales, la evolución de la muestra es de caída, salvo en Irlanda que aumenta (+10pb) y Francia que está estable; siendo Portugal el país que más cae (-39pb, 2,86%). **En operaciones de más de 1 mll. €,** la evolución por países en el mes es desigual, y sólo hay una caída notable (Grecia -125pb hasta 3,59%). En términos interanuales, las economías de España e Irlanda aumentan más de +15pb y Grecia y Portugal disminuyen más de -30pb. En general, los tipos del crédito nuevo a empresas en las principales economías presentan una convergencia alta entorno a la media UE.

(1) Tipos de interés de entidades de crédito, que incluyen bancos, cajas, cooperativas y establecimientos financieros de crédito, y difieren de los tipos aplicados por las entidades de depósito (bancos, cajas y cooperativas) cuya evolución se muestra en la Nota "Operaciones nuevas en depósitos y préstamos (BdE)". El tipo de interés de nuevas operaciones de crédito incluye renegociaciones. TEDR: tipo efectivo definición restringida, equivale a TAE sin incluir comisiones.

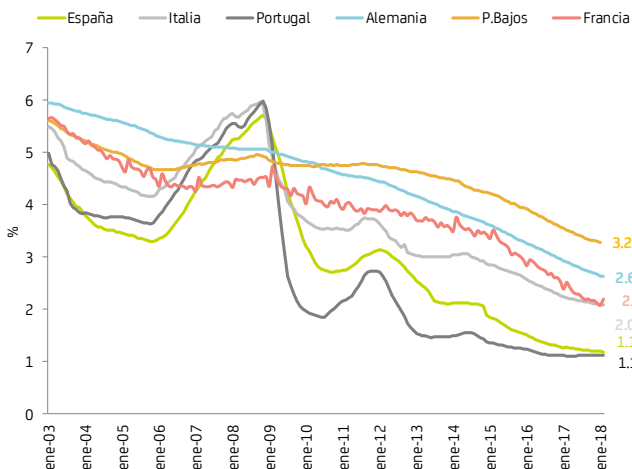
En la financiación a hogares, la evolución por países de los tipos del crédito nuevo para vivienda muestra pocos movimientos en el mes, salvo en Grecia que aumenta +10pb hasta 3,01%. La evolución interanual por países es de caída en general, mayor para Portugal (-35pb), Italia (-25pb) y Austria (-10pb) aunque aumentan los dos principales: Francia y Alemania (+7pb y +3pb respectivamente). Los tipos se encuentran en un rango entre 1,46% de Portugal y 2,39% de P.Bajos. En **consumo**, la evolución mensual por países es de caída, destacando Grecia (-130pb hasta 7,8%). En términos interanuales, los tipos al consumo caen salvo en Irlanda (+87pb hasta 7,16%) e Italia (+15pb hasta 6,83%); siendo España, Grecia y Bélgica las economías en las que más se reducen (más de -40pb). El nivel de tipos al consumo se encuentran en un rango entre algo menos del 4% de Bélgica y Francia y el entorno del 7% o más de Italia, Irlanda, Portugal, España y Grecia.

Respecto a **la evolución de los depósitos por países**, la variación mensual tanto en empresas como en hogares es muy dispar en signos y en variaciones. En términos interanuales, predominan los descensos en hogares, salvo en P.Bajos que aumenta +11pb hasta 1,47%. En empresas, la evolución interanual muestra caídas salvo dos pequeñas subidas en España (+5pb hasta 0,22%) y Austria (+2pb hasta 0,16%). Este mes cinco países tienen tipos medios negativos para los nuevos depósitos de empresas.

Tipo medio ponderado de los nuevos depósitos a plazo de empresas
%, feb-18



Tipo medio del saldo vivo de crédito vivienda



En España, en febrero los tipos medios del crédito nuevo a pymes disminuyen -3pb hasta 2,15% mientras a *corporates* aumentan +3pb hasta 1,64%. En términos interanuales, los primeros retroceden -21pb (vs. -37pb el mes anterior) y los de *corporates* aumentan +16pb con una evolución errática en el último semestre.

Para los hogares españoles, los tipos de consumo disminuyen en febrero -41pb, hasta 7,27%, compensando el tradicional fuerte aumento de enero (+44pb). En resto de financiación los tipos suben +28pb hasta 3,67%, mientras en vivienda la pequeña subida de +3pb sitúa el tipo en 1,96%. La evolución interanual es de descenso en todas las categorías de hogares (-50pb consumo, -2pb vivienda, -37pb resto).

La remuneración de los depósitos de hogares se sitúa en 0,07% (-1pb), un nivel que es -3pb menor que en feb-17, y aumenta +1pb mensual en empresas hasta 0,22%, un nivel +5pb más que el año anterior.

En cuanto a los **tipos medios españoles de los saldos vivos**, en depósitos de hogares se mantienen estables en 0,16% por tercer mes consecutivo, y la diferencia respecto al de nuevas operaciones aumenta +1pb hasta 9pb. El tipo medio de depósitos de empresas desciende -4pb hasta 0,74%, de forma que el diferencial respecto a nuevas operaciones se sitúa en 52pb, -5pb en el mes.

El tipo medio de la cartera de crédito vivienda es de 1,19%, -1pb menos que el mes anterior, misma variación que en enero y la diferencia con los saldos vivos es de 77pb.

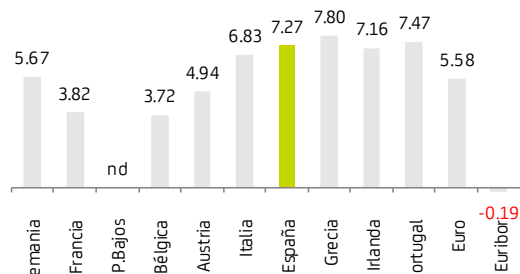
Crédito a hogares

TEDR nuevas operaciones CRÉDITO

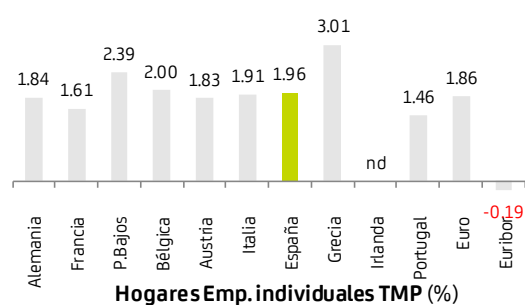
HOGARES	Consumo				Vivienda				
	2018feb	Variación p.p.	-1m	-Dic	-12m	2018feb	Variación p.p.	-1m	-Dic
Alemania	5.67	-0.16	0.30	-0.13	1.84	0.02	0.05	0.03	
Francia	3.82	-0.06	0.27	-0.15	1.61	0.00	0.01	0.07	
P.Bajos	-	n.d.	n.d.	n.d.	2.39	0.01	-0.01	0.00	
Bélgica	3.72	-0.15	-0.71	-0.40	2.00	0.00	-0.02	-0.05	
Austria	4.94	-0.03	0.25	-0.22	1.83	0.02	-0.02	-0.10	
Italia	6.83	-0.01	0.39	0.15	1.91	-0.01	0.01	-0.25	
España	7.27	-0.41	0.03	-0.50	1.96	0.03	0.13	-0.02	
Grecia	7.80	-1.30	-0.77	-0.56	3.01	0.10	-0.29	n.d.	
Irlanda	7.16	-0.10	-0.44	0.87	-	n.d.	n.d.	n.d.	
Portugal	7.47	-0.01	0.59	-0.11	1.46	0.02	-0.11	-0.35	
Euro	5.58	-0.16	0.32	-0.07	1.86	0.00	0.01	0.04	
Euribor	-0.19	-0.00	-0.00	-0.09	-0.19	-0.00	-0.00	-0.09	

HOGARES	Otros				Del que				
	2018feb	Variación p.p.	-1m	-Dic	-12m	Emp. Indiv.	Variación p.p.	-1m	-Dic
Alemania	1.97	-0.04	-0.03	0.03	2.08	0.01	-0.01	0.01	
Francia	1.31	0.02	-0.01	-0.16	1.69	0.10	0.10	0.00	
P.Bajos	2.40	-0.06	-0.14	-0.29	-	n.d.	n.d.	n.d.	
Bélgica	1.61	0.12	0.16	-0.08	-	n.d.	n.d.	n.d.	
Austria	1.96	0.05	-0.05	-0.11	2.19	0.02	0.03	-0.04	
Italia	3.54	0.09	0.39	0.18	3.07	0.10	0.13	-0.16	
España	3.67	0.28	0.31	-0.37	3.42	0.12	-0.02	-0.36	
Grecia	5.48	0.46	0.05	n.d.	5.47	0.36	0.02	n.d.	
Irlanda	-	n.d.	n.d.	n.d.	-	n.d.	n.d.	n.d.	
Portugal	3.73	-0.15	0.47	-0.40	4.63	0.16	0.09	-0.10	
Euro	2.40	0.08	0.21	-0.07	2.37	0.07	0.06	-0.05	
Euribor	-0.19	-0.00	-0.00	-0.09	-0.19	-0.00	-0.00	-0.09	

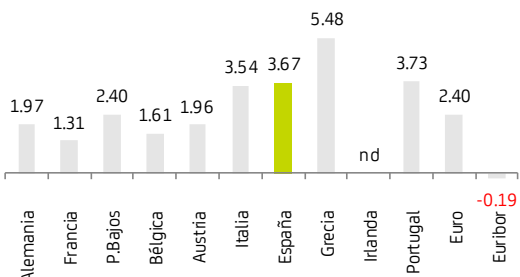
Hogares Consumo. TMP (%)



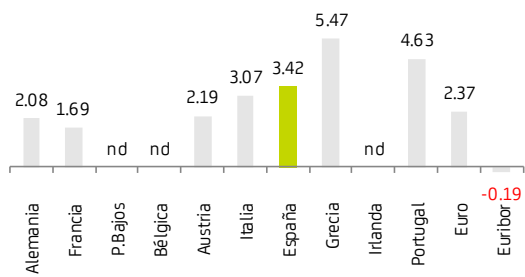
Hogares Vivienda. TMP (%)



Hogares Otros. TMP (%)

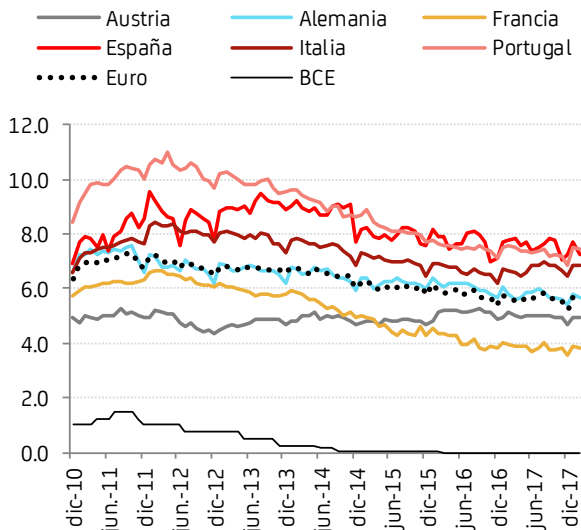


Hogares Emp. individuales TMP (%)

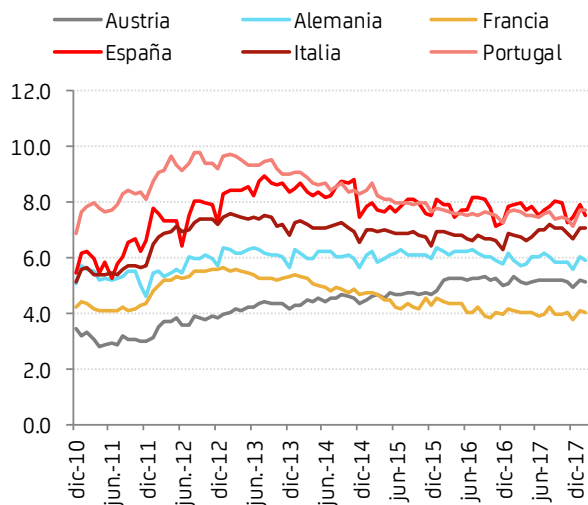


Hogares consumo

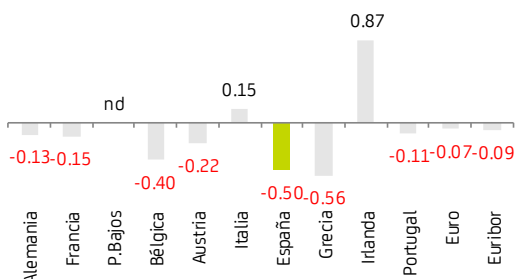
Hogares Consumo. TMP nuevas operaciones (%)



Hogares Consumo. Diferencial TMP nuevas operaciones s/euribor (pp)

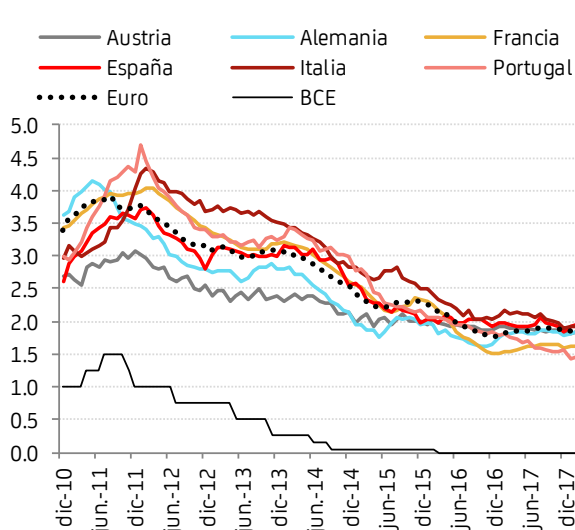


Hogares Consumo. Var. 12m (p.p.)

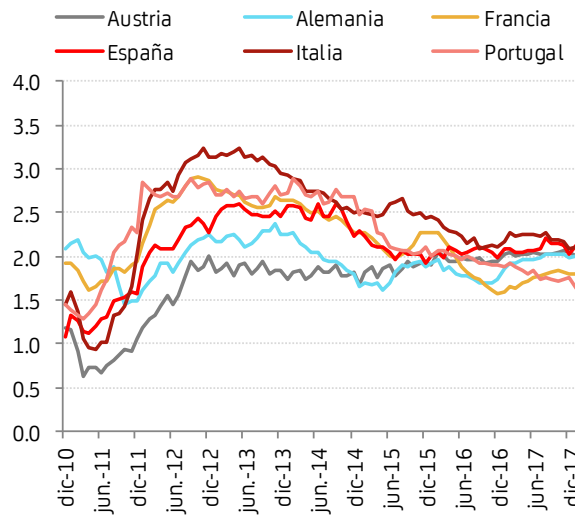


Hogares vivienda

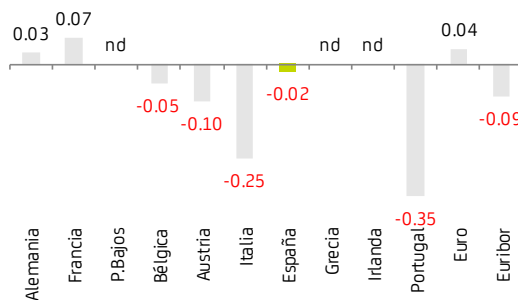
Hogares Vivienda. TMP nuevas operaciones (%)



Hogares Vivienda. Diferencial TMP nuevas operaciones s/euribor (pp)



Hogares Vivienda. Var. 12m (p.p.)



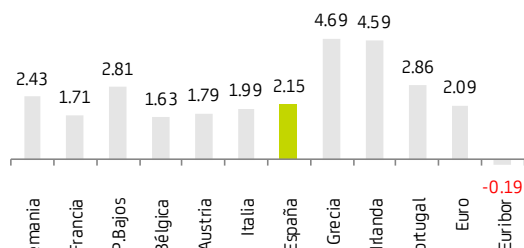
Crédito a empresas

TEDR nuevas operaciones CRÉDITO

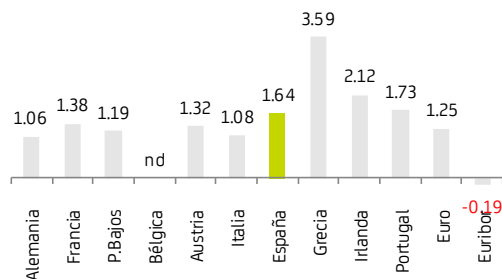
EMPRESAS	Hasta 1 mll. €				> 1 mll.				
	2018feb	Variación (p.p.)	-1m	-Dic	-12m	2018feb	Variación (p.p.)	-1m	-Dic
Alemania	2.43	0.01	0.05	-0.04	1.06	0.08	-0.21	-0.03	
Francia	1.71	0.00	0.01	0.00	1.38	0.08	-0.02	0.02	
P.Bajos	2.81	0.01	-0.03	-0.23	1.19	-0.16	-0.12	0.01	
Bélgica	1.63	0.00	0.02	-0.04	-	n.d.	n.d.	n.d.	
Austria	1.79	-0.04	0.04	-0.14	1.32	-0.11	-0.14	-0.19	
Italia	1.99	0.09	-0.01	-0.22	1.08	0.00	-0.08	0.05	
España	2.15	-0.03	-0.03	-0.21	1.64	0.03	0.13	0.16	
Grecia	4.69	-0.53	-0.05	n.d.	3.59	-1.25	-0.77	-0.30	
Irlanda	4.59	0.33	0.32	0.10	2.12	-0.04	-0.27	0.22	
Portugal	2.86	-0.01	-0.01	-0.39	1.73	0.08	0.15	-0.44	
Euro	2.09	0.00	0.01	-0.13	1.25	0.02	-0.11	0.00	
Euribor	-0.19	-0.00	-0.00	-0.09	-0.19	-0.00	-0.00	-0.09	

EMPRESAS	Hasta 0,25 mll. €				Entre 0,25-1 mll. €				
	2018feb	Variación (p.p.)	-1m	-Dic	-12m	2018feb	Variación (p.p.)	-1m	-Dic
Alemania	2.89	-0.03	-0.01	-0.08	1.84	-0.01	0.01	-0.03	
Francia	1.83	-0.01	-0.04	-0.05	1.55	0.02	0.03	0.04	
P.Bajos	-	n.d.	n.d.	n.d.	-	n.d.	n.d.	n.d.	
Bélgica	-	n.d.	n.d.	n.d.	-	n.d.	n.d.	n.d.	
Austria	2.10	0.05	0.22	-0.16	1.70	-0.08	-0.02	-0.16	
Italia	2.40	0.02	0.02	-0.26	1.43	0.08	-0.03	-0.23	
España	2.27	-0.04	-0.06	-0.29	1.65	-0.01	-0.03	-0.04	
Grecia	5.10	-0.51	-0.31	n.d.	4.43	-0.56	-0.10	-0.36	
Irlanda	5.49	0.13	0.19	0.38	3.46	0.65	-0.04	-0.01	
Portugal	3.19	-0.02	-0.04	-0.38	2.23	-0.02	-0.07	-0.40	
Euro	2.39	-0.02	0.00	-0.19	1.67	0.01	-0.01	-0.08	
Euribor	-0.19	-0.00	-0.00	-0.09	-0.19	-0.00	-0.00	-0.09	

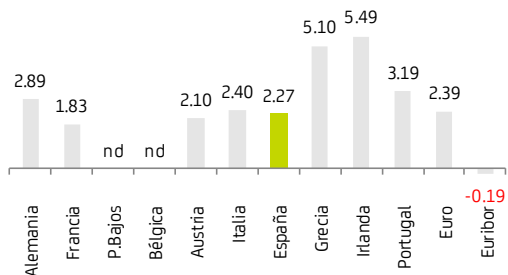
Empresas hasta 1 mll. €, TMP (%)



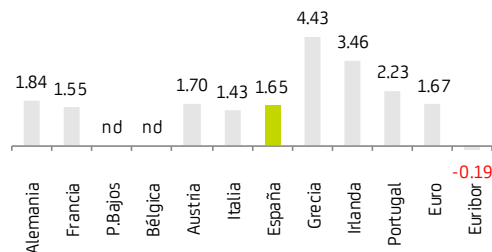
Empresas > 1 mll. €, TMP (%)



Empresas hasta 0,25 mll. €, TMP (%)

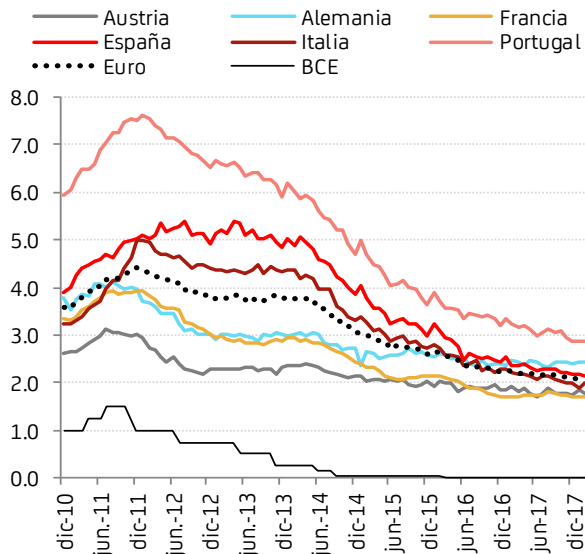


Empresas 0,25-1 mll. €, TMP (%)



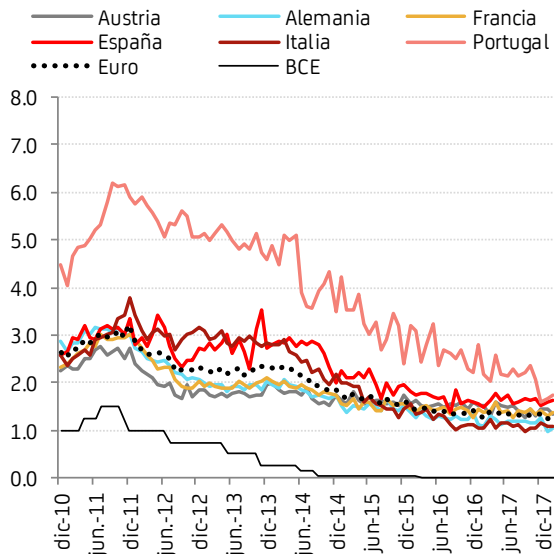
Empresas hasta 1mll. €

Empresas < 1 mll. €. TMP nuevas operaciones (%)

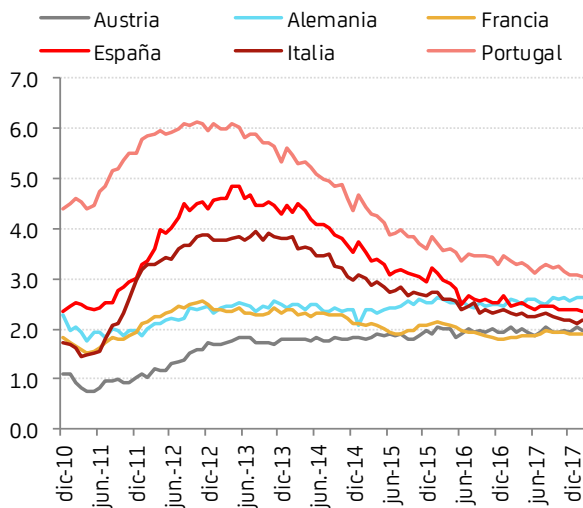


Empresas > 1mll. €

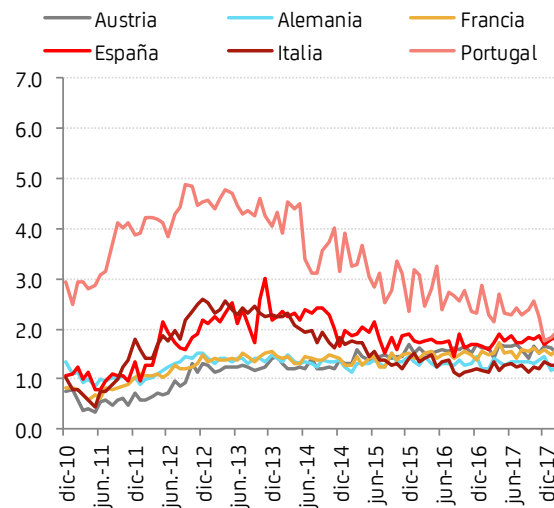
Empresas > 1 mll. €. TMP nuevas operaciones (%)



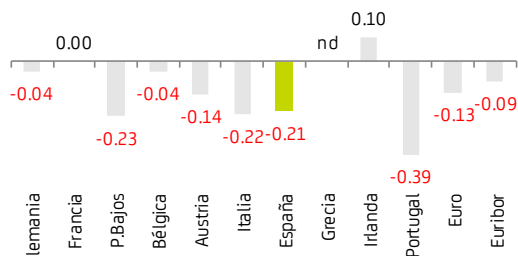
Empresas < 1 mll. €. Diferencial TMP nuevas operaciones s/euribor (pp)



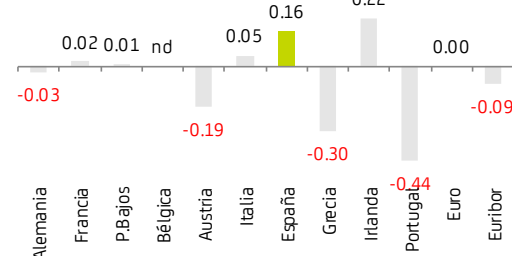
Empresas > 1 mll. €. Diferencial TMP nuevas operaciones s/euribor (pp)



Empresas hasta 1 mll. € Var. 12m (p.p.)



Empresas > 1 mll. € Var. 12m (p.p.)



Fuente: BCE y elaboración propia
12 de abril de 2018

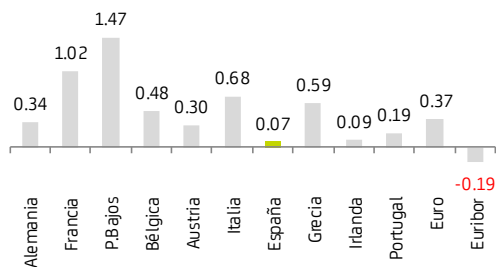
Depósitos de hogares

TEDR nuevas operaciones DEPOSITOS

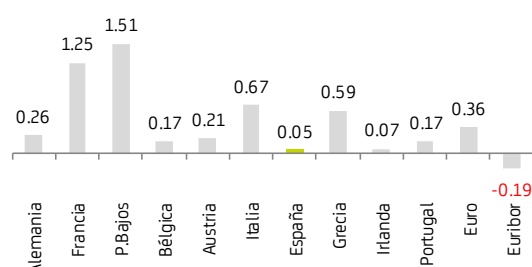
HOGARES	Plazo	Variación p.p.			Plazo	Variación p.p.		
		2018feb	-1m	-Dic		-12m	<1año	-1m
Alemania	0.34	0.07	0.12	-0.03	0.26	0.07	0.13	-0.05
Francia	1.02	0.10	0.05	0.00	1.25	0.07	0.27	0.08
P.Bajos	1.47	0.09	0.10	0.11	1.51	0.15	-0.08	0.25
Bélgica	0.48	-0.03	0.18	-0.12	0.17	0.03	0.07	0.00
Austria	0.30	0.00	-0.03	-0.02	0.21	-0.02	0.01	-0.05
Italia	0.68	-0.01	-0.02	-0.23	0.67	-0.03	-0.04	-0.27
España	0.07	-0.01	-0.01	-0.03	0.05	-0.02	-0.02	-0.03
Grecia	0.59	-0.02	-0.02	n.d.	0.59	-0.02	-0.01	-0.08
Irlanda	0.09	0.01	0.02	-0.04	0.07	0.01	0.02	n.d.
Portugal	0.19	-0.01	0.00	-0.14	0.17	0.00	-0.01	-0.13
Euro	0.37	-0.02	0.00	-0.06	0.36	0.00	0.02	-0.06
Euribor	-0.19	-0.00	-0.00	-0.09	-0.19	-0.00	-0.00	-0.09

HOGARES	Plazo	Variación p.p.			Plazo	Variación p.p.		
		2018feb	-1m	-Dic		-12m	>2años	-1m
Alemania	0.31	0.00	-0.04	-0.16	0.80	0.09	0.21	0.10
Francia	0.98	0.22	0.01	0.18	0.77	0.12	-0.19	-0.14
P.Bajos	0.73	0.00	-0.01	-0.15	1.51	0.02	0.28	-0.12
Bélgica	0.29	0.00	0.08	-0.09	1.02	0.05	0.27	0.09
Austria	0.32	-0.05	-0.03	-0.03	0.68	-0.03	-0.19	0.00
Italia	0.69	-0.14	-0.08	-0.11	0.69	0.12	0.07	-0.38
España	0.10	0.00	0.00	-0.04	0.09	-0.01	0.01	0.03
Grecia	0.62	0.07	-0.12	-0.01	-	n.d.	n.d.	n.d.
Irlanda	0.37	-0.05	-0.01	n.d.	0.37	-0.04	0.08	n.d.
Portugal	0.26	-0.02	0.00	0.02	0.22	-0.08	-0.03	-0.37
Euro	0.26	-0.04	-0.03	-0.06	0.69	0.00	-0.04	-0.08
Euribor	-0.19	-0.00	-0.00	-0.09	-0.19	-0.00	-0.00	-0.09

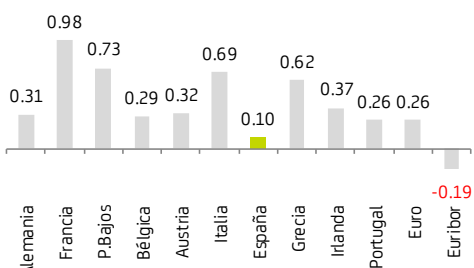
Hogares Plazo. TMP (%)



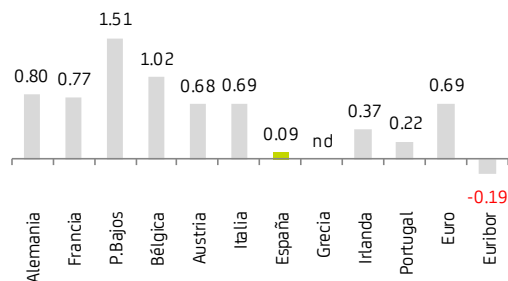
Hogares Plazo<1año. TMP (%)



Hogares Plazo 1-2años. TMP (%)



Hogares Plazo>2años. TMP (%)



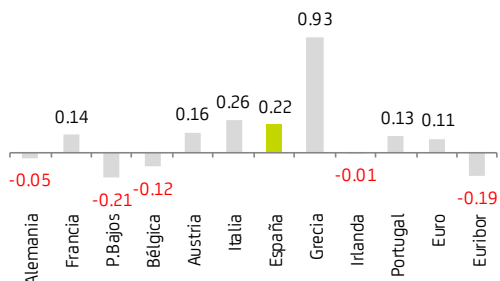
Depósitos de empresas

TEDR nuevas operaciones DEPÓSITOS

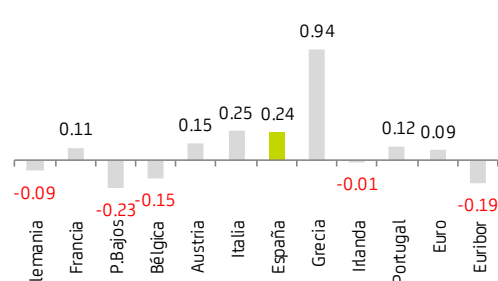
EMPRESAS	Plazo 2018feb total	Variación (p.p.)			Plazo <1año	Variación (p.p.)		
		-1m	-Dic	-12m		-1m	-Dic	-12m
Alemania	-0.05	-0.02	-0.02	-0.01	-0.09	-0.02	-0.02	-0.02
Francia	0.14	0.06	0.04	0.00	0.11	0.06	0.04	0.00
P.Bajos	-0.21	0.08	0.07	-0.18	-0.23	0.06	0.06	-0.20
Bélgica	-0.12	0.10	0.09	-0.05	-0.15	0.10	0.09	-0.03
Austria	0.16	0.02	0.07	0.02	0.15	0.03	0.09	0.04
Italia	0.26	-0.07	-0.05	-0.45	0.25	-0.03	-0.10	-0.76
España	0.22	0.01	0.06	0.05	0.24	0.05	0.07	0.08
Grecia	0.93	-0.02	0.00	n.d.	0.94	-0.01	0.01	0.14
Irlanda	-0.01	-0.02	-0.03	-0.02	-0.01	-0.02	-0.03	n.d.
Portugal	0.13	-0.02	-0.02	-0.11	0.12	-0.02	-0.02	-0.10
Euro	0.11	0.04	0.03	-0.01	0.09	0.04	0.03	0.00
Euribor	-0.19	-0.00	-0.00	-0.09	-0.19	-0.00	-0.00	-0.09

EMPRESAS	Plazo 2018feb 1-2años	Variación (p.p.)			Plazo >2años	Variación (p.p.)		
		-1m	-Dic	-12m		-1m	-Dic	-12m
Alemania	0.11	0.10	0.02	-0.02	0.32	0.02	0.04	-0.22
Francia	0.14	-0.02	0.03	-0.04	0.50	0.00	0.14	0.08
P.Bajos	-	n.d.	n.d.	n.d.	0.01	-0.83	-0.83	n.d.
Bélgica	-	n.d.	n.d.	n.d.	-	n.d.	n.d.	n.d.
Austria	0.25	0.00	0.06	0.05	0.45	0.14	-0.22	-0.30
Italia	0.24	-0.75	-0.76	-0.04	0.68	0.08	0.62	-0.27
España	0.05	-0.52	0.00	-0.09	0.15	-0.25	-0.18	-0.49
Grecia	-	n.d.	n.d.	n.d.	-	n.d.	n.d.	n.d.
Irlanda	0.01	-0.32	-0.28	n.d.	-	n.d.	n.d.	n.d.
Portugal	0.27	-0.01	-0.05	-0.06	0.29	-0.08	-0.32	-0.62
Euro	0.14	-0.08	0.01	-0.07	0.42	0.03	0.10	-0.11
Euribor	-0.19	-0.00	-0.00	-0.09	-0.19	-0.00	-0.00	-0.09

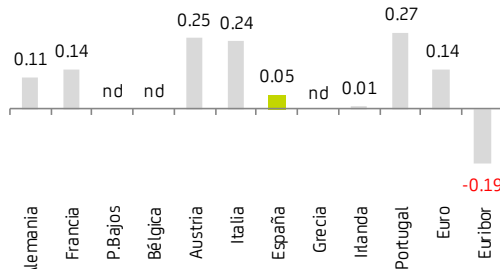
Empresas Plazo.TMP (%)



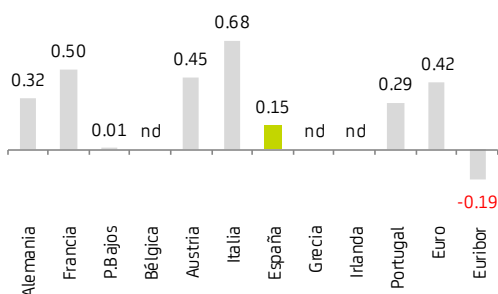
Empresas Plazo <1año.TMP (%)



Empresas Plazo 1-2años.TMP (%)



Empresas Plazo >2año.TMP (%)

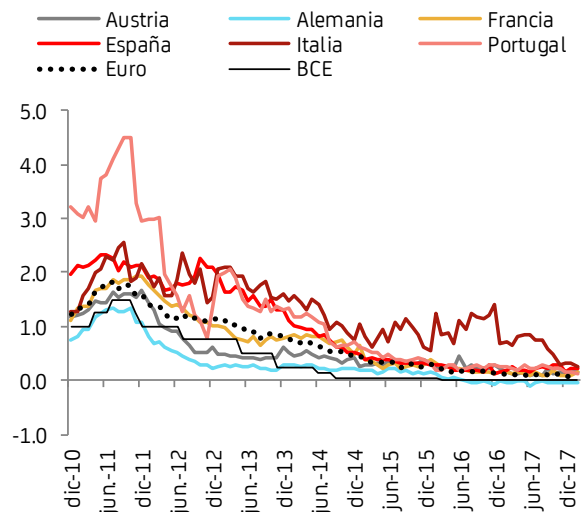
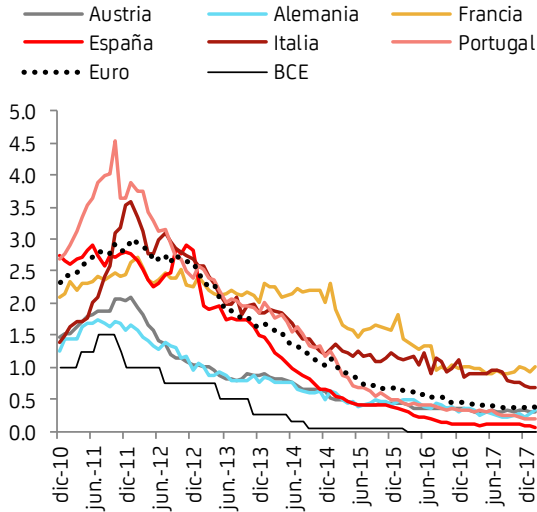


Depósitos de hogares

Depósitos de empresas

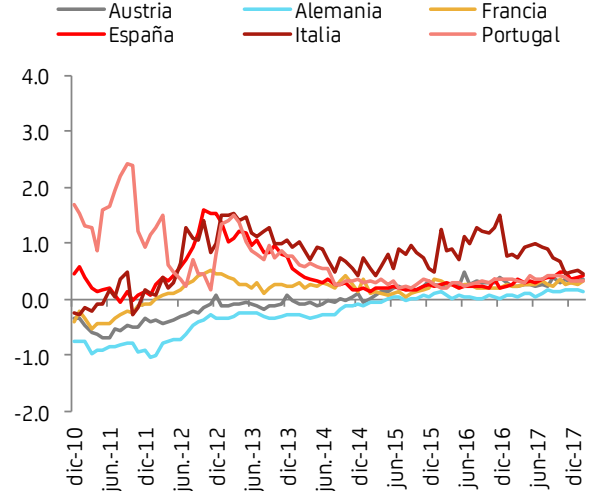
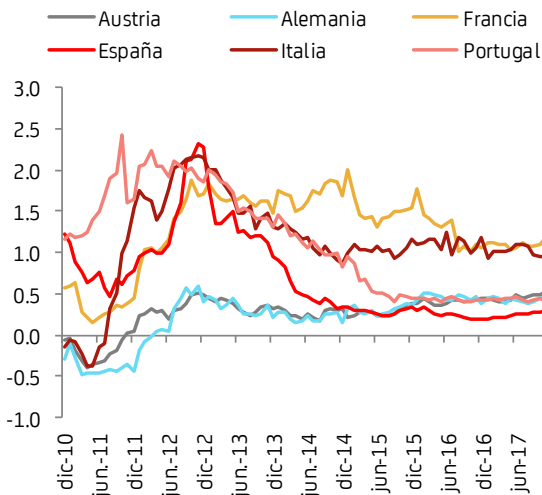
Hogares Plazo. TMP nuevas operaciones (%)

Empresas Plazo. TMP nuevas operaciones (%)



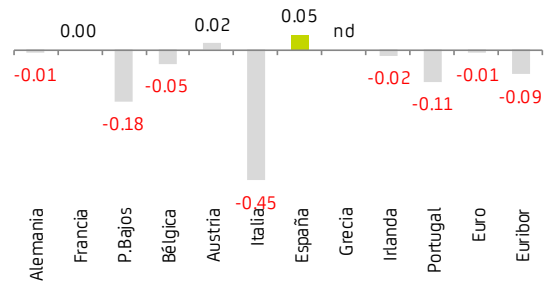
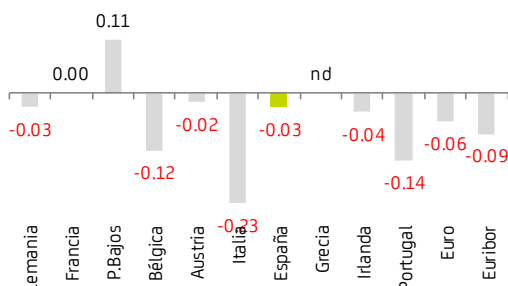
Hogares Plazo. Diferencial TMP nuevas operaciones s/euribor (pp)

Empresas Plazo. Diferencial TMP nuevas operaciones s/euribor (pp)



Hogares Plazo. Var. 12m (p.p.)

Empresas Plazo. Var. 12m (p.p.)



Fuente: BCE y elaboración propia
12 de abril de 2018

Tipos de nuevas operaciones vs. saldos vivos (España, Italia, Portugal, Alemania, Francia y Austria)

Crédito a hogares para vivienda

Crédito a hogares para consumo

Depósitos de hogares

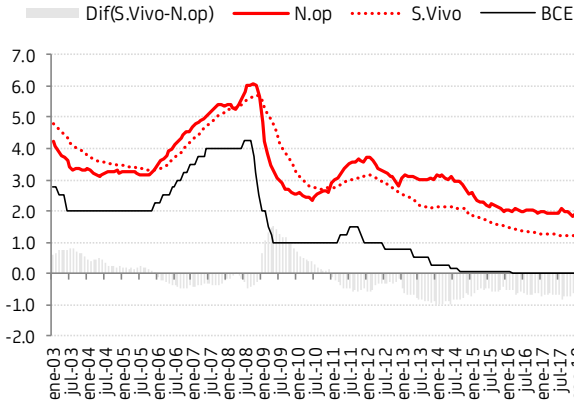
Depósitos de empresas

Importe de nuevas operaciones de crédito en la UEM

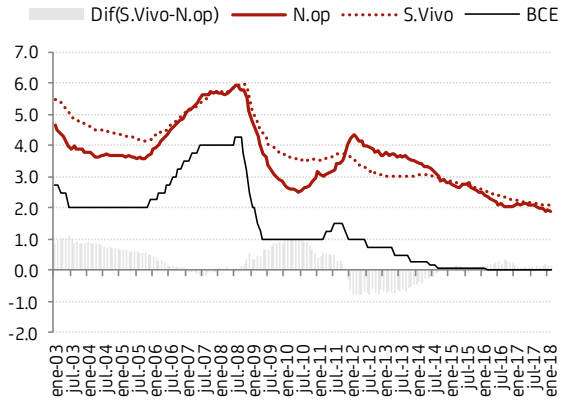
Importe de nuevas operaciones de depósitos a plazo en la UEM

Crédito a hogares para vivienda

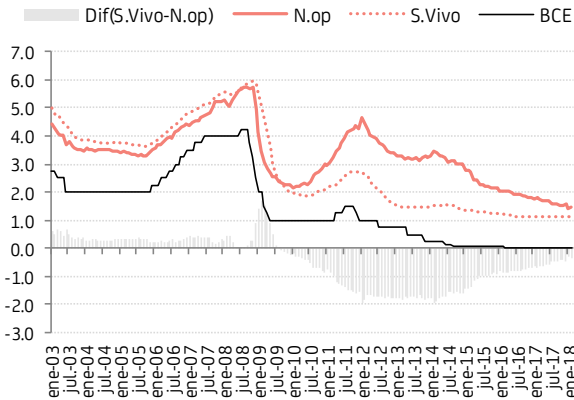
Hogares Vivienda. TMP saldo vivo vs. nuevas operaciones (%) - ESPAÑA



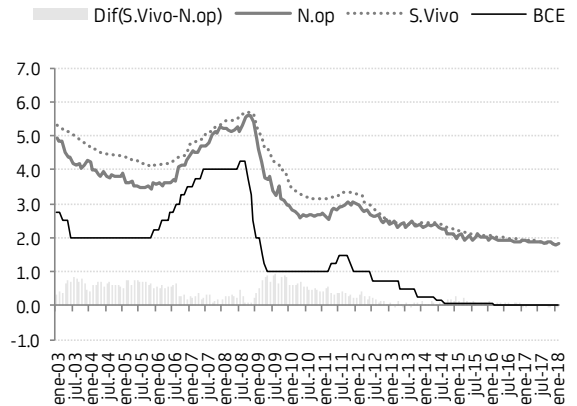
Hogares Vivienda. TMP saldo vivo vs. nuevas operaciones (%) - ITALIA



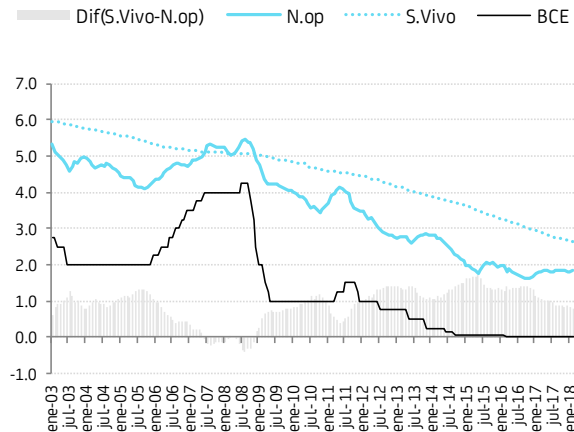
Hogares Vivienda. TMP saldo vivo vs. nuevas operaciones (%) - PORTUGAL



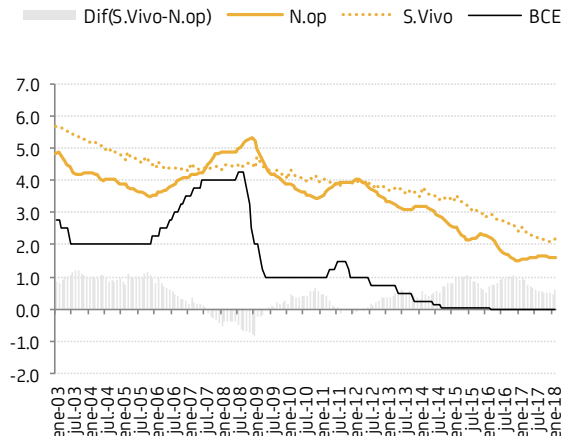
Hogares Vivienda. TMP saldo vivo vs. nuevas operaciones (%) - AUSTRIA



Hogares Vivienda. TMP saldo vivo vs. nuevas operaciones (%) - ALEMANIA



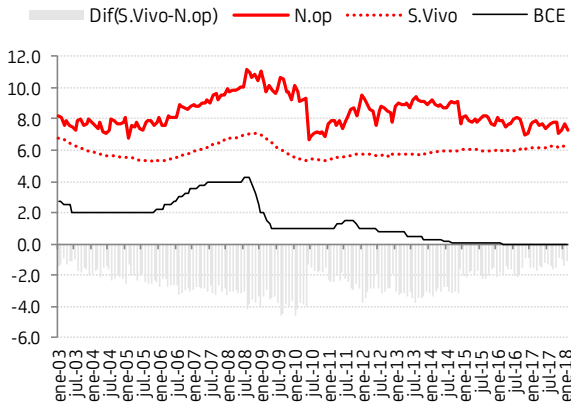
Hogares Vivienda. TMP saldo vivo vs. nuevas operaciones (%) - FRANCIA



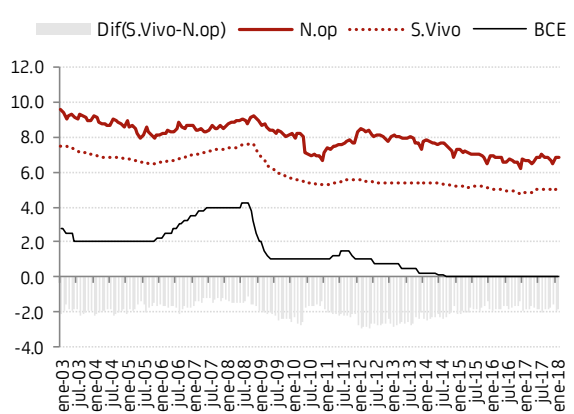
Fuente: BCE y elaboración propia
12 de abril de 2018

Crédito a hogares para consumo

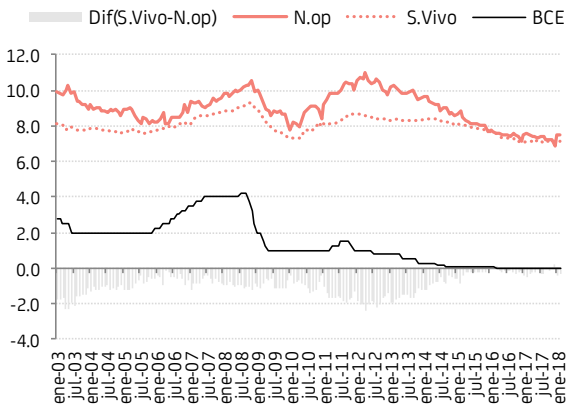
Hogares Consumo. TMP saldo vivo vs. nuevas operaciones (%) - ESPAÑA



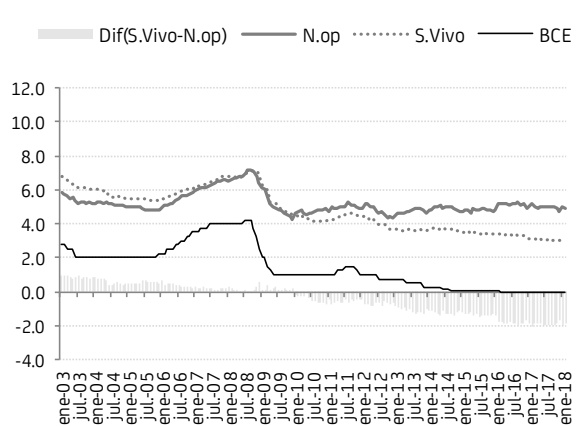
Hogares Consumo. TMP saldo vivo vs. nuevas operaciones (%) - ITALIA



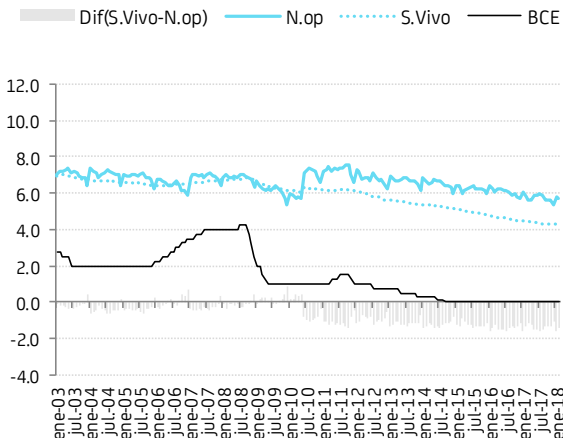
Hogares Consumo. TMP saldo vivo vs. nuevas operaciones (%) - PORTUGAL



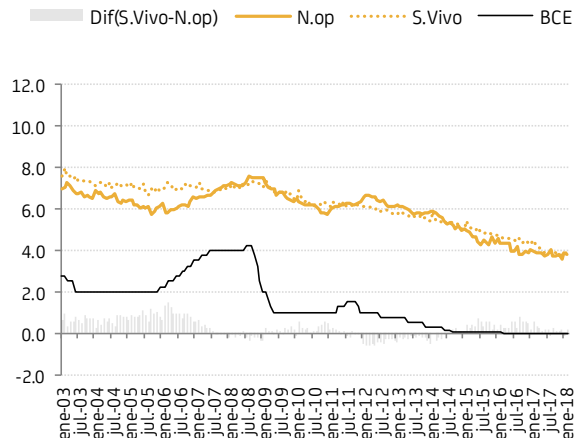
Hogares Consumo. TMP saldo vivo vs. nuevas operaciones (%) - AUSTRIA



Hogares Consumo. TMP saldo vivo vs. nuevas operaciones (%) - ALEMANIA



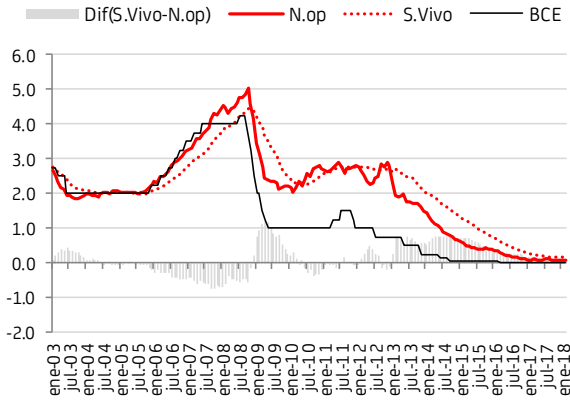
Hogares Consumo. TMP saldo vivo vs. nuevas operaciones (%) - FRANCIA



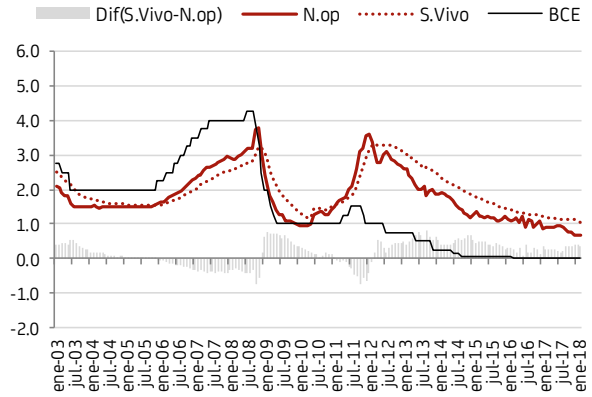
Fuente: BCE y elaboración propia
12 de abril de 2018

Depósitos de hogares

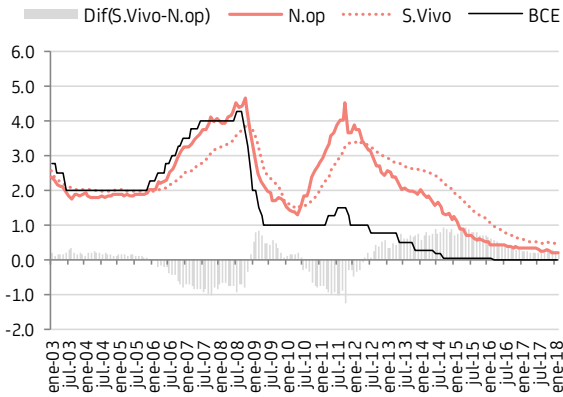
Hogares Plazo. TMP saldo vivo vs. nuevas operaciones (%) - ESPAÑA



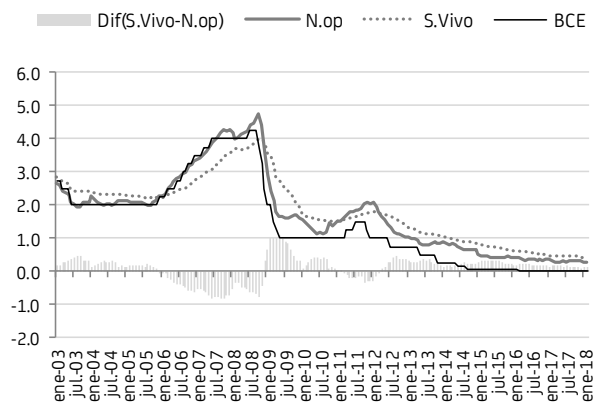
Hogares Plazo. TMP saldo vivo vs. nuevas operaciones (%) - ITALIA



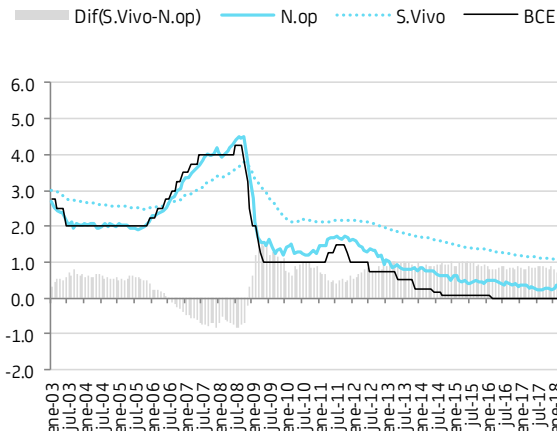
Hogares Plazo. TMP saldo vivo vs. nuevas operaciones (%) - PORTUGAL



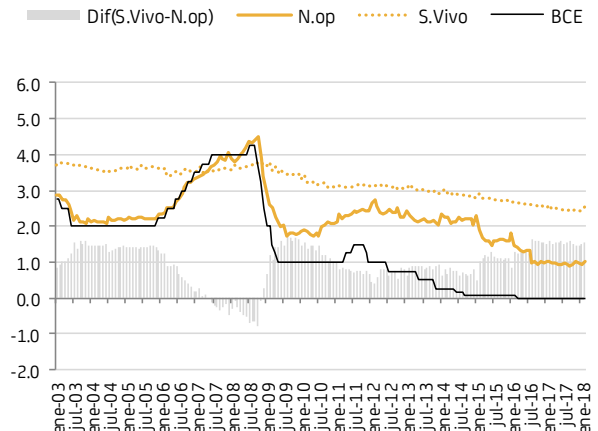
Hogares Plazo. TMP saldo vivo vs. nuevas operaciones (%) - AUSTRIA



Hogares Plazo. TMP saldo vivo vs. nuevas operaciones (%) - ALEMANIA



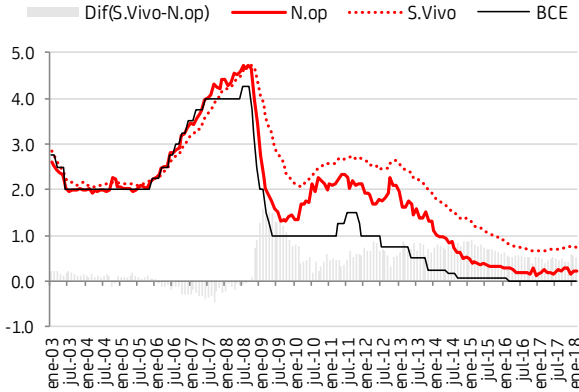
Hogares Plazo. TMP saldo vivo vs. nuevas operaciones (%) - FRANCIA



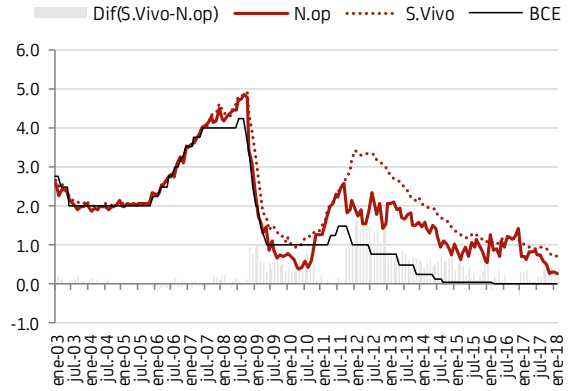
Fuente: BCE y elaboración propia
12 de abril de 2018

Depósitos de empresas

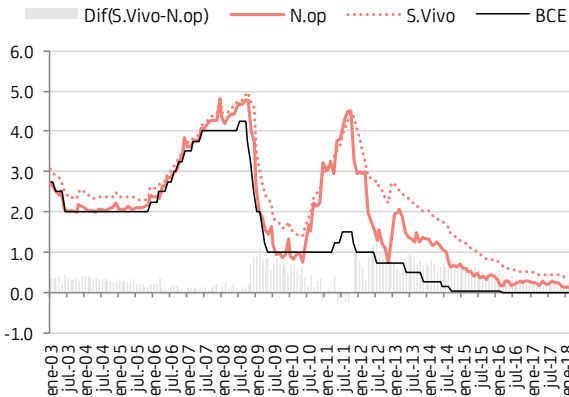
Empresas Plazo. TMP saldo vivo vs. nuevas operaciones (%) - ESPAÑA



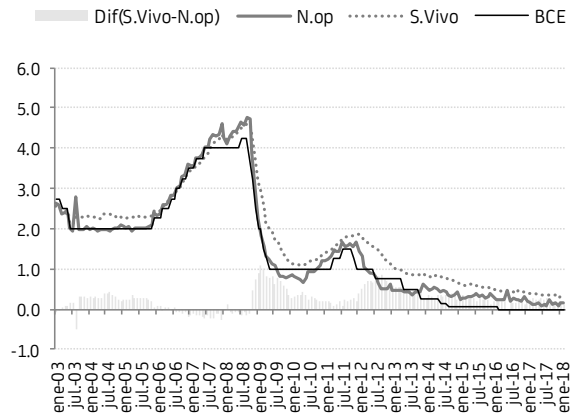
Empresas Plazo. TMP saldo vivo vs. nuevas operaciones (%) - ITALIA



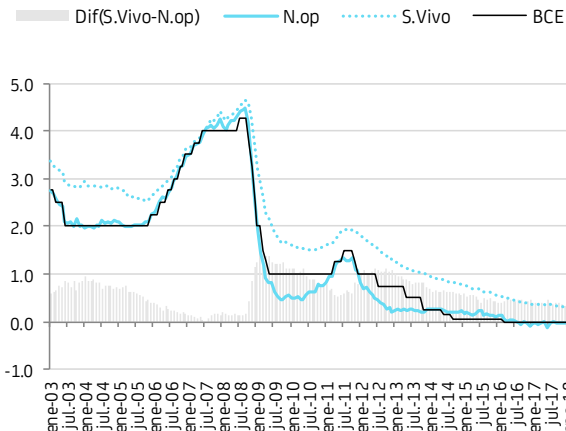
Empresas Plazo. TMP saldo vivo vs. nuevas operaciones (%) - PORTUGAL



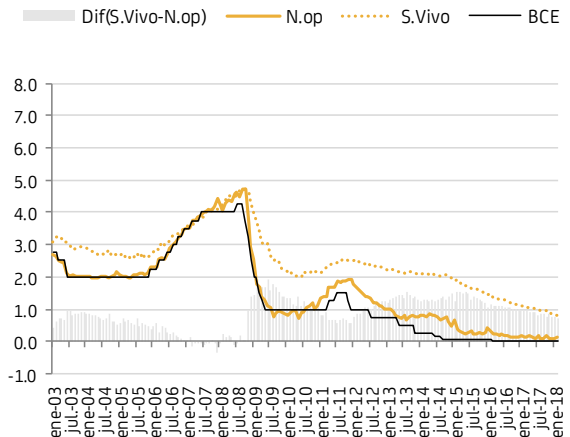
Empresas Plazo. TMP saldo vivo vs. nuevas operaciones (%) - AUSTRIA



Empresas Plazo. TMP saldo vivo vs. nuevas operaciones (%) - ALEMANIA



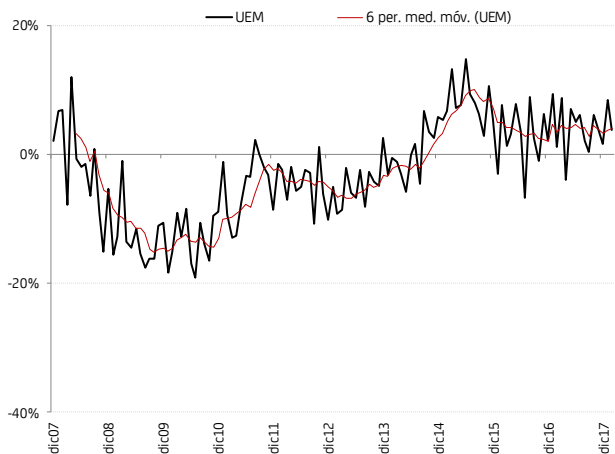
Empresas Plazo. TMP saldo vivo vs. nuevas operaciones (%) - FRANCIA



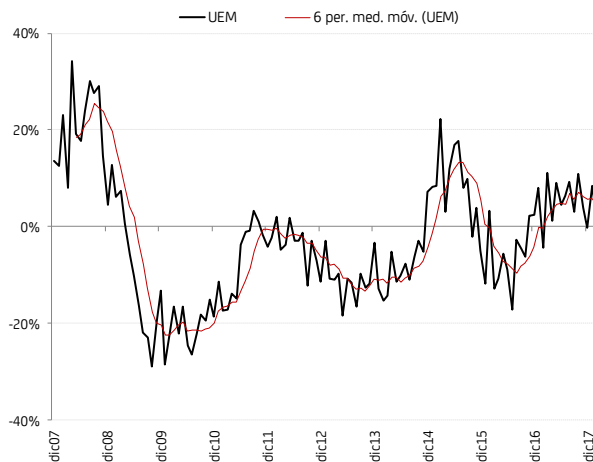
Fuente: BCE y elaboración propia
12 de abril de 2018

Importe de nuevas operaciones de crédito en la UEM

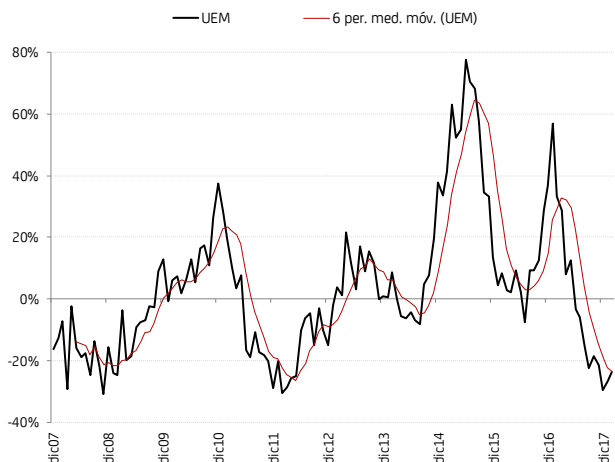
Crédito nuevo emp <1mll. Flujo mensual
Variación interanual %



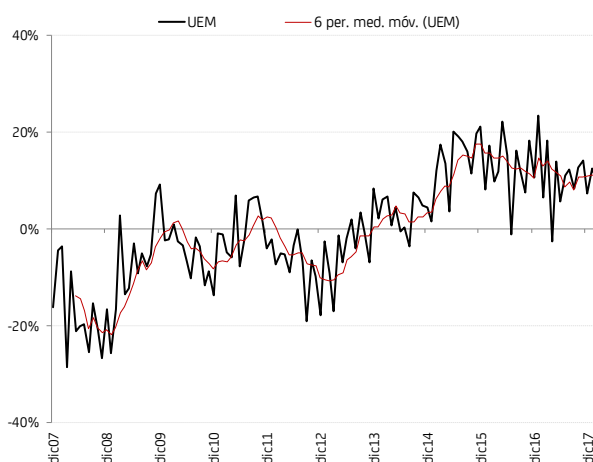
Crédito nuevo emp >1mll. Flujo mensual
Variación interanual %



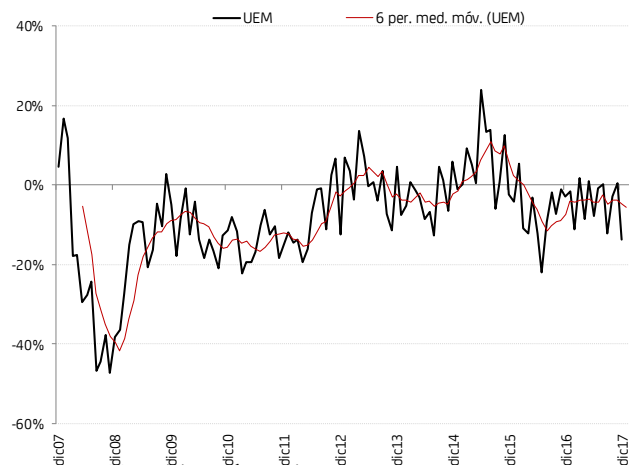
Crédito nuevo hog. vivienda. Flujo mensual
Variación interanual %



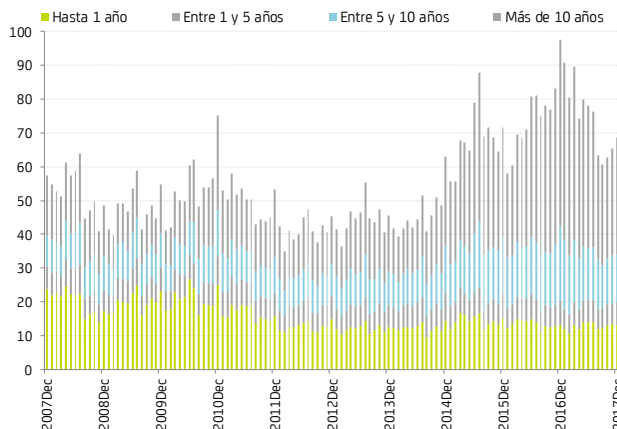
Crédito nuevo hog. consumo. Flujo mensual
Variación interanual %



Crédito nuevo hog. resto. Flujo mensual
Variación interanual %



Crédito nuevo hog. vivienda UEM. Flujo mensual por plazos (mll. €)

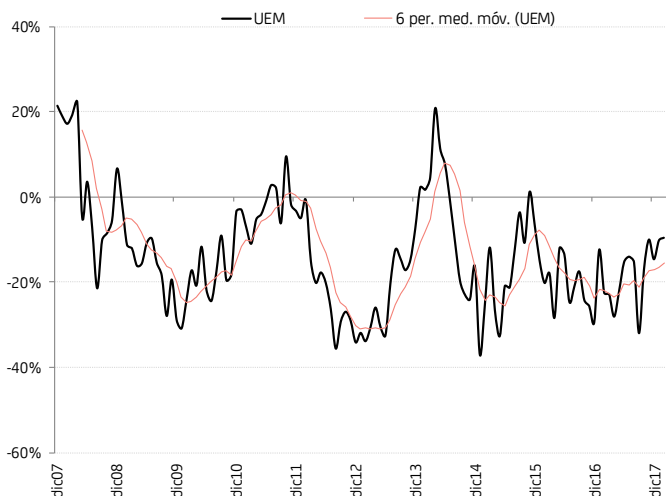


Fuente: BCE y elaboración propia
12 de abril de 2018

Importe de nuevas operaciones de depósitos a plazo en la UEM

Empresas. Flujo mensual

Variación interanual %



Hogares. Flujo mensual

Variación interanual %



Bankia

SIGAMOS TRABAJANDO

Este Informe tiene carácter meramente informativo y no se pretende, por medio de esta publicación, prestar servicios o asesorar en materia financiera, de inversiones, legal, fiscal o de otro tipo en ningún campo de nuestra actuación, por lo que dicha información no debe tomarse como base para realizar inversiones o tomar decisiones de inversión. La información utilizada para la elaboración del presente Informe ha sido obtenida de fuentes consideradas fiables, no garantizándose su exactitud o concreción. Queda prohibido reproducir, transmitir, modificar o suprimir la información sin previa autorización escrita de Bankia.