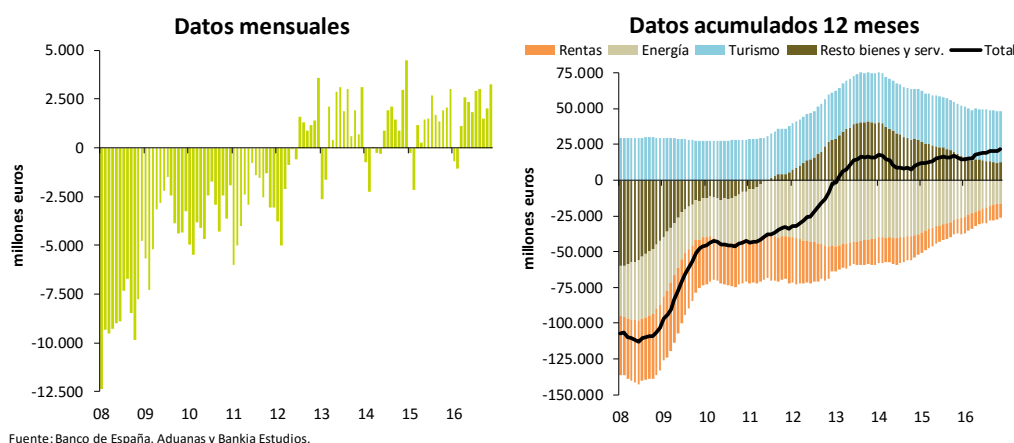


España / El superávit corriente alcanza el 2% del PIB

La intensa corrección del déficit comercial y, sobre todo, la ampliación del saldo positivo de la balanza de rentas elevaron a máximos históricos el superávit corriente en nov-16 (3.257 millones de euros), mientras que en términos anuales alcanzó el 2% del PIB. Por su parte, la balanza financiera también registró cifras récord en salidas netas de capitales (24.219 millones): a las inversiones efectuadas por españoles en el exterior se añade la elevada desinversión de extranjeros en España, básicamente en cartera y otras inversiones. En este sentido, en los 11 primeros meses de 2016, mientras que los nacionales invirtieron 66.341 millones en el exterior, los foráneos retiraron 19.390 millones de nuestro país.

El superávit de la **balanza por cuenta corriente** en noviembre de 2016 fue el más alto de la serie en dicho mes: 3.257 millones de euros (2.080 millones en nov-15). De este modo, en los últimos 12 meses se acumula un saldo positivo histórico de 21.905 millones (2% del PIB vs 1,4% en el conjunto de 2015).

Balanza por cuenta corriente



Fuente: Banco de España, Aduanas y Bankia Estudios.

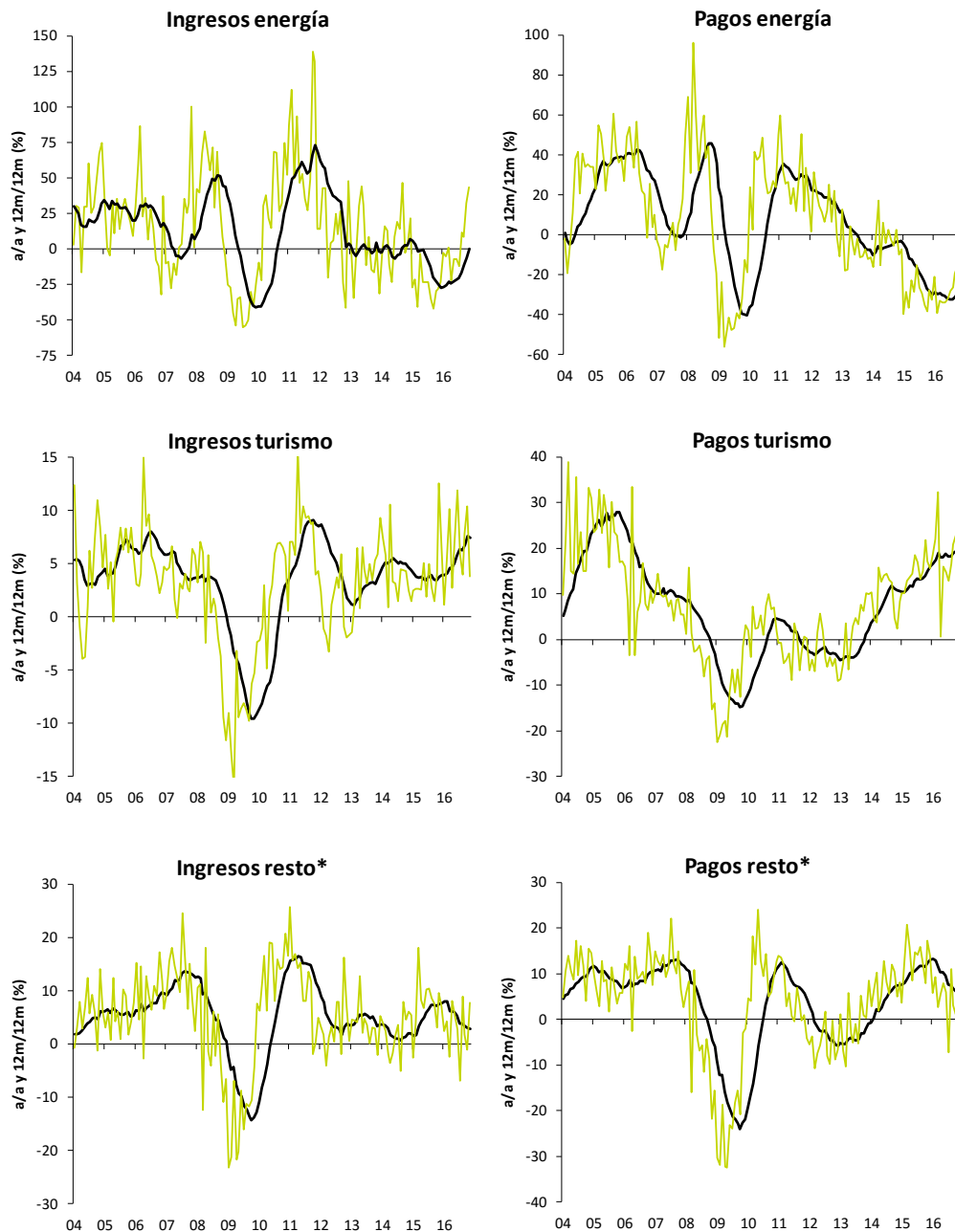
El 60% de la mejora del saldo corriente en nov-16 procedió de la balanza de rentas, que registró un superávit de 1.076 millones de euros, tres veces superior al del año anterior, ya que, frente al crecimiento de los ingresos (+2,6% interanual), los pagos cayeron con fuerza (-8,7%, el mayor descenso del año). Por su parte, la balanza comercial¹ también contribuyó de forma positiva: por un lado, aunque el déficit energético se redujo al menor ritmo en año y medio (-20,4%), la cifra (1.438 millones de euros) es la más baja en un mes de noviembre desde 2003; por otro, la balanza no energética registró un ligero superávit (192 millones), en contraste con el déficit de un año antes (-42 millones). En cambio, el superávit de turismo sufrió un intenso deterioro: se redujo al mayor ritmo en siete años, un 11% hasta 1.682 millones, el peor noviembre desde 2012.

Dentro de la **balanza de bienes y servicios**, las exportaciones crecieron un 8,6%, la tasa más alta desde mar-15, apoyadas, sobre todo, en las ventas de bienes, tanto energéticos, que siguen muy dinámicas (+43,6%, el mayor ritmo en dos años), como no energéticos (+6,9%). Por su parte, los ingresos por turismo se ralentizaron (+3,8%, la tasa más baja en siete meses). Por lo que respecta a las importaciones, también repuntaron (+7,4%, el mayor avance desde finales de 2015); en este caso, el mayor dinamismo sigue correspondiendo a los pagos de turismo, que registraron el mayor aumento en

¹ Datos de comercio de bienes (energéticos y no energéticos) en términos de Aduanas.

ocho meses (+23,7%), mientras que las compras de bienes crecieron muy por debajo: tanto las energéticas (+2,4%, el primer dato positivo en dos años) como las no energéticas (+5,7%).

Balanza de bienes y servicios

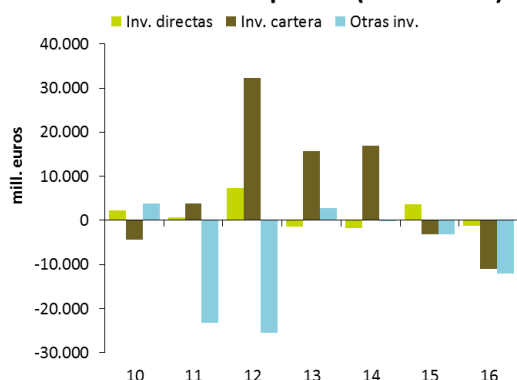


Fuente: Banco de España, Aduanas y Bankia Estudios. * Excluidos energía y turismo.

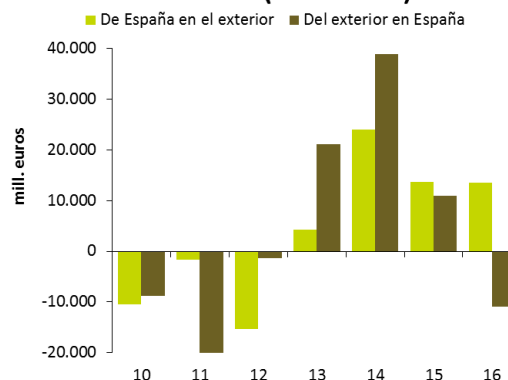
Por otro lado, el superávit de la **balanza de capital** (228 millones de euros) fue tres veces inferior al de nov-15. En consecuencia, la suma de los saldos corriente y de capital (la capacidad de financiación de la economía) se incrementó un 26,6% hasta 3.485 millones, lo que supone el mejor noviembre de la serie.

Por lo que respecta a la **balanza financiera** (excluido el Banco de España), registró las mayores salidas netas de capitales en un mes de noviembre de toda la serie (-24.219 millones de euros vs -3.005 millones un año antes). Estas salidas procedieron de todos los tipos de inversiones, especialmente las de cartera (-10.943 millones, también máximo histórico en este mes) y las otras inversiones (-12.145 millones, las más elevadas en cuatro años). Por su parte, las inversiones directas registraron salidas netas por 1.309 millones, en contraste con las entradas de nov-15 (3.597 millones).

Entradas netas de capitales (noviembre)



Inversiones (noviembre)



Fuente: Banco de España y Bankia Estudios.

Las salidas netas de capitales fueron el resultado, tanto de las inversiones de españoles en el exterior como de las elevadas desinversiones de extranjeros en nuestro país (de cartera y otras inversiones). En el caso las inversiones de cartera, las realizadas por los españoles en el exterior ascendieron a 2.757 millones de euros, las menores en un mes de noviembre de los últimos cuatro años, mientras que los extranjeros desinvertieron en España (-8.187 millones) por primera vez desde 2011.

CUENTA FINANCIERA DE LA BALANZA DE PAGOS*

millones de euros	Noviembre		Enero-noviembre	
	2015	2016	2015	2016
Inversiones directas (saldo neto)	3.597	-1.309	-20.547	-16.569
De españoles en el exterior	-850	2.617	42.835	38.708
De extranjeros en España	2.747	1.308	22.287	22.140
Inversiones de cartera (saldo neto)	-3.237	-10.943	-5.954	-43.251
De españoles en el exterior	4.386	2.757	82.095	23.346
De extranjeros en España	1.149	-8.187	76.142	-19.906
Otras inversiones (1) (saldo neto)	-3.164	-12.145	-20.543	-25.913
De españoles en el exterior	10.152	8.088	12.345	4.287
De extranjeros en España	6.989	-4.057	-8.199	-21.624
TOTAL (saldo neto)	-3.005	-24.219	-46.302	-83.174
De españoles en el exterior	13.688	13.462	137.275	66.341
De extranjeros en España	10.885	-10.936	90.230	-19.390

Fuente: Banco de España. * Excluido Banco de España. (1) Préstamos, repos y depósitos.

Este Informe tiene carácter meramente informativo y no se pretende, por medio de esta publicación, prestar servicios o asesorar en materia financiera, de inversiones, legal, fiscal o de otro tipo en ningún campo de nuestra actuación, por lo que dicha información no debe tomarse como base para realizar inversiones o tomar decisiones de inversión. La información utilizada para la elaboración del presente Informe ha sido obtenida de fuentes consideradas fiables, no garantizándose su exactitud o concreción. Queda prohibido reproducir, transmitir, modificar o suprimir la información sin previa autorización escrita de Bankia.